

# เอกสารแนบที่ 6

---

สำเนาจดหมายนำส่งรายงานผลการปฏิบัติตามมาตรการฯ  
ครั้งที่ 1/2566 ระหว่างมกราคม-มิถุนายน 2566



บริษัท เชฟรอน (ไทย) จำกัด



อาคาร 3 โยพนาเนศวร์ปาร์คพลาซ่า ชั้น 7

ถนนวิภาวดีรังสิต แขวงจตุจักร เขตจตุจักร

กรุงเทพมหานคร 10900

โทร (02) 0814000

คลังน้ำมันเชฟรอนกรุงเทพ



วันที่ 17 กรกฎาคม พ.ศ. 2566

เรื่อง นำส่งรายงานผลการปฏิบัติตามมาตรการป้องกันและแก้ไขผลกระทบสิ่งแวดล้อม และมาตรการติดตามตรวจสอบผลกระทบสิ่งแวดล้อม โครงการวางท่อส่งน้ำมันลอดผ่านถนนสายปากน้ำ ระยะดำเนินการ บริษัท เชฟรอน (ไทย) จำกัด ระหว่างเดือนมกราคม ถึง มิถุนายน 2566

เรียน อธิบดีกรมธุรกิจพลังงาน กระทรวงพลังงาน

สิ่งที่ส่งมาด้วย รายงานผลการปฏิบัติตามมาตรการป้องกันและแก้ไขผลกระทบสิ่งแวดล้อม และมาตรการติดตามตรวจสอบผลกระทบสิ่งแวดล้อม โครงการวางท่อส่งน้ำมันลอดผ่านถนนสายปากน้ำ ระยะดำเนินการ บริษัท เชฟรอน (ไทย) จำกัด ระหว่างเดือนมกราคม ถึง มิถุนายน 2566 จำนวน 3 ฉบับ CD ROM 3 แผ่น

บริษัท เชฟรอน (ไทย) จำกัด ในฐานะเจ้าของโครงการวางท่อส่งน้ำมันลอดผ่านถนนสายปากน้ำ ซึ่งตั้งอยู่ 104/1 ถนนปากน้ำ ชุมชนบางกุ่ม 3 เทศบาลนครสุราษฎร์ธานี จังหวัดสุราษฎร์ธานี ได้ว่าจ้าง บริษัท เอสจีเอส (ประเทศไทย) จำกัด ให้เป็นผู้จัดทำรายงานผลการปฏิบัติตามมาตรการป้องกันและแก้ไขผลกระทบสิ่งแวดล้อม และมาตรการติดตามตรวจสอบผลกระทบสิ่งแวดล้อม โครงการวางท่อส่งน้ำมันลอดผ่านถนนสายปากน้ำ ระยะดำเนินการ บริษัท เชฟรอน (ไทย) จำกัด ระหว่างเดือนมกราคม ถึง มิถุนายน 2566 และมีหน้าที่ต้องติดตามตรวจสอบคุณภาพสิ่งแวดล้อม เสนอต่อหน่วยงานอนุญาต คือ กรมธุรกิจพลังงาน พิจารณานั้น

บัดนี้ รายงานผลการปฏิบัติตามมาตรการป้องกันและแก้ไขผลกระทบสิ่งแวดล้อม และมาตรการติดตามตรวจสอบผลกระทบสิ่งแวดล้อม โครงการวางท่อส่งน้ำมันลอดผ่านถนนสายปากน้ำ ระยะดำเนินการ บริษัท เชฟรอน (ไทย) จำกัด ระหว่างเดือนมกราคม ถึง มิถุนายน 2566 ได้ดำเนินการแล้วเสร็จ จึงขอส่งรายงานดังกล่าวให้พิจารณา ตามสิ่งที่ส่งมาด้วย

จึงเรียนมาเพื่อโปรดพิจารณา

ขอแสดงความนับถือ



นายพรชัย พึ่งคุณไตรรัตน์

ผู้จัดการฝ่ายปฏิบัติการ-ประเทศไทย

นายพรชัย พึ่งคุณไตรรัตน์





ศาลากลางจังหวัดสุราษฎร์ธานี	
เลขที่รับ.....	17169
วันที่รับ.....	26/10/2566
เวลา.....	

ร.อ. อัคร 3 ไทยพาณิชย์ประกันภัย จำกัด  
ถนนวิภาวดีรังสิต แขวงจตุจักร เขตจตุจักร  
กรุงเทพมหานคร 10300  
โทร (02) 031-4000

คลังน้ำมันเชฟรอนกรุงเทพ

วันที่ 17 กรกฎาคม พ.ศ. 2566

เรื่อง นำส่งรายงานผลการปฏิบัติตามมาตรการป้องกันและแก้ไขผลกระทบสิ่งแวดล้อม และมาตรการติดตามตรวจสอบผลกระทบสิ่งแวดล้อม โครงการวางท่อส่งน้ำมันลอดผ่านถนนสายปากน้ำ ระยะดำเนินการ บริษัท เชฟรอน (ไทย) จำกัด ระหว่างเดือนมกราคม ถึง มิถุนายน 2566

เรียน ผู้ว่าราชการ จังหวัดสุราษฎร์ธานี

สิ่งที่ส่งมาด้วย รายงานผลการปฏิบัติตามมาตรการป้องกันและแก้ไขผลกระทบสิ่งแวดล้อม และมาตรการติดตามตรวจสอบผลกระทบสิ่งแวดล้อม โครงการวางท่อส่งน้ำมันลอดผ่านถนนสายปากน้ำ ระยะดำเนินการ บริษัท เชฟรอน (ไทย) จำกัด ระหว่างเดือนมกราคม ถึง มิถุนายน 2566 จำนวน 1 ฉบับ CD ROM 1 แผ่น

บริษัท เชฟรอน (ไทย) จำกัด ในฐานะเจ้าของโครงการวางท่อส่งน้ำมันลอดผ่านถนนสายปากน้ำ ซึ่งตั้งอยู่ 104/1 ถนนปากน้ำ ชุมชนบางกุ้ง 3 เทศบาลนครสุราษฎร์ธานี จังหวัดสุราษฎร์ธานี ได้ว่าจ้าง บริษัท เอสจีเอส (ประเทศไทย) จำกัด ให้เป็นผู้จัดทำรายงานผลการปฏิบัติตามมาตรการป้องกันและแก้ไขผลกระทบสิ่งแวดล้อม และมาตรการติดตามตรวจสอบผลกระทบสิ่งแวดล้อม โครงการวางท่อส่งน้ำมันลอดผ่านถนนสายปากน้ำ ระยะดำเนินการ บริษัท เชฟรอน (ไทย) จำกัด ระหว่างเดือนมกราคม ถึง มิถุนายน 2566 และมีหน้าที่ต้องติดตามตรวจสอบคุณภาพสิ่งแวดล้อม เสนอต่อหน่วยงานที่เกี่ยวข้อง พิจารณานั้น

บัดนี้ รายงานผลการปฏิบัติตามมาตรการป้องกันและแก้ไขผลกระทบสิ่งแวดล้อม และมาตรการติดตามตรวจสอบผลกระทบสิ่งแวดล้อม โครงการวางท่อส่งน้ำมันลอดผ่านถนนสายปากน้ำ ระยะดำเนินการ บริษัท เชฟรอน (ไทย) จำกัด ระหว่างเดือนมกราคม ถึง มิถุนายน 2566 ได้ดำเนินการแล้วเสร็จ จึงขอส่งรายงานดังกล่าวให้สำนักงานจังหวัดสุราษฎร์ธานี ตามสิ่งที่ส่งมาด้วย

จึงเรียนมาเพื่อโปรดพิจารณา

ขอแสดงความนับถือ



นายพรชัย พิงค์คุณไตรรัตน์

ผู้จัดการฝ่ายปฏิบัติการ-ประเทศไทย

นายพรชัย พิงค์คุณไตรรัตน์



สำนักช่าง	
เลขรับลำดับที่.....	๗๐๑๓
วันที่.....	๒๖ ก.ค. ๒๕๖๖
เวลา.....	๑๕.๕๐ น.

ส่วนควบคุมอาคารและผังเมือง	
สำนักการช่าง	
รับที่.....	๒๗/๓
วันที่.....	๒๗ ก.ค. ๒๕๖๖
เวลา.....	๑๕ : ๓๗ / น.

บริษัท เชฟรอน (ไทย) จำกัด  
19 อาคาร 3 ไทยพาณิชย์ปาร์คพลาซ่า ชั้น 7  
ถนนรัชดาภิเษก แขวงจตุจักร เขตจตุจักร  
กรุงเทพมหานคร 10300  
โทร (02) 091 4000

คลังน้ำมันเชฟรอนกรุงเทพ

วันที่ 17 กรกฎาคม พ.ศ. 2566

เรื่อง นำส่งรายงานผลการปฏิบัติตามมาตรการป้องกันและแก้ไขผลกระทบสิ่งแวดล้อม และมาตรการติดตามตรวจสอบผลกระทบสิ่งแวดล้อม โครงการวางท่อส่งน้ำมันลอดผ่านถนนสายปากน้ำ ระยะดำเนินการ บริษัท เชฟรอน (ไทย) จำกัด ระหว่างเดือนมกราคม ถึง มิถุนายน 2566

เรียน นายกเทศมนตรีนครสุราษฎร์ธานี จังหวัดสุราษฎร์ธานี

สิ่งที่ส่งมาด้วย รายงานผลการปฏิบัติตามมาตรการป้องกันและแก้ไขผลกระทบสิ่งแวดล้อม และมาตรการติดตามตรวจสอบผลกระทบสิ่งแวดล้อม โครงการวางท่อส่งน้ำมันลอดผ่านถนนสายปากน้ำ ระยะดำเนินการ บริษัท เชฟรอน (ไทย) จำกัด ระหว่างเดือนมกราคม ถึง มิถุนายน 2566 จำนวน 1 ฉบับ CD ROM 1 แผ่น

บริษัท เชฟรอน (ไทย) จำกัด ในฐานะเจ้าของโครงการวางท่อส่งน้ำมันลอดผ่านถนนสายปากน้ำ ซึ่งตั้งอยู่ 104/1 ถนนปากน้ำ ชุมชนบางกุ้ง 3 เทศบาลนครสุราษฎร์ธานี จังหวัดสุราษฎร์ธานี ได้ว่าจ้าง บริษัท เอสจีเอส (ประเทศไทย) จำกัด ให้เป็นผู้จัดทำรายงานผลการปฏิบัติตามมาตรการป้องกันและแก้ไขผลกระทบสิ่งแวดล้อม และมาตรการติดตามตรวจสอบผลกระทบสิ่งแวดล้อม โครงการวางท่อส่งน้ำมันลอดผ่านถนนสายปากน้ำ ระยะดำเนินการ บริษัท เชฟรอน (ไทย) จำกัด ระหว่างเดือนมกราคม ถึง มิถุนายน 2566 และมีหน้าที่ต้องติดตามตรวจสอบคุณภาพสิ่งแวดล้อม เสนอต่อหน่วยงานที่เกี่ยวข้อง พิจารณานั้น

บัดนี้ รายงานผลการปฏิบัติตามมาตรการป้องกันและแก้ไขผลกระทบสิ่งแวดล้อม และมาตรการติดตามตรวจสอบผลกระทบสิ่งแวดล้อม โครงการวางท่อส่งน้ำมันลอดผ่านถนนสายปากน้ำ ระยะดำเนินการ บริษัท เชฟรอน (ไทย) จำกัด ระหว่างเดือนมกราคม ถึง มิถุนายน 2566 ได้ดำเนินการแล้วเสร็จ จึงขอนำส่งรายงานดังกล่าวให้เทศบาลนครสุราษฎร์ธานี จังหวัดสุราษฎร์ธานี พิจารณา ตามสิ่งที่ส่งมาด้วย

จึงเรียนมาเพื่อโปรดพิจารณา

ขอแสดงความนับถือ



นายพรชัย พึ่งคุณไตรรัตน์

ผู้จัดการฝ่ายปฏิบัติการ-ประเทศไทย

กรมโยธาธิการและผังเมือง



## ยืนยันการรับข้อมูลเข้าสู่ระบบอิเล็กทรอนิกส์

เลขที่ Monitor : 256607-1308  
ชื่อโครงการ : โครงการ วางท่อส่งน้ำมันลอดผ่านถนนสายปากน้ำ บริษัท  
เซฟรอน (ไทย) จำกัด  
รอบรายงาน : ม.ค 66 - มิ.ย. 66  
วันที่ยื่นรายงาน : 31/07/2566  
เลขที่ IEE/EIA/EHIA : 10999  
ผู้ยื่นรายงาน : ศิริพร อิมวิไลวรรณ  
อีเมล : Siriporn.lmwilaiwan@sgs.com  
โทรศัพท์ : 02-6781813 ต่อ 1001, 081-987-2808



QR Code สำหรับเรียกดูข้อมูลรายงานรายงาน Monitor นี้

โดยท่านสามารถเรียกดูข้อมูลรายงานต่างๆ

ที่เกี่ยวข้องกับโครงการได้ผ่านโมบายแอปพลิเคชัน Smart EIA

อีกหนึ่งช่องทาง

สำนักงานนโยบายและแผนทรัพยากรธรรมชาติและสิ่งแวดล้อม



กองพัฒนาระบบการประเมินผลกระทบสิ่งแวดล้อม  
Division of Environmental Impact Assessment Development

# เอกสารแนบที่ 7

---

กรมธรรม์ประกันภัย





บริษัท เทเวศประกันภัย จำกัด (มหาชน)  
97 และ 99 อาคารเทเวศประกันภัย ถนนราชดำเนินกลาง  
แขวงบวรนิเวศ เขตพระนคร กรุงเทพฯ 10200  
โทร. 0 2080 1599, สายด่วน 1291 โทรสาร : 0 2280 0399  
www.deves.co.th

THE DEVES INSURANCE PUBLIC COMPANY LIMITED  
97, 99 Deves Insurance Building, Ratchadamnoen Klang Avenue,  
Borworniwes, Phranakorn, Bangkok 10200  
Tel : 0 2080 1599, Hotline : 1291 Fax : 0 2280 0399  
www.deves.co.th

ชำระอากรแล้ว

ทะเบียนเลขที่ / เลขประจำตัวผู้เสียภาษีอากร 0107537002478

ค้นฉบับ

F-UW-MI-032

ตารางกรมธรรม์ประกันภัย	
กรมธรรม์ประกันภัยความรับผิดตามกฎหมายอันเกิดจากการประกอบกิจการควบคุมประเภทที่ 3	
ตามกฎหมายว่าด้วยการควบคุมน้ำมันเชื้อเพลิง ส่วนที่เกี่ยวกับการประกอบกิจการควบคุมน้ำมัน	
รหัสบริษัท: DVS	( ) ต่ออายุ ( / ) ประกันใหม่
กรมธรรม์ประกันภัยเลขที่: 00/2023-PL020277-NPL	
1. ชื่อผู้เอาประกันภัย: บริษัท เซฟรอน (ไทย) จำกัด และ/หรือ บริษัท สตรีท พูลอัส มาร์เก็ตติ้ง จำกัด	
ที่อยู่: เลขที่ 19 อาคาร 3 ไทยพาณิชย์ปาร์คพลาซ่า ชั้น 7 ถนนรัชดาภิเษก แขวงจตุจักร เขตจตุจักร กรุงเทพมหานคร 10900	
2. ลักษณะกิจการหรือธุรกิจ: คลังน้ำมัน	
เลขที่ใบอนุญาต: - วันที่ออกใบอนุญาต: - วันที่ใบอนุญาตหมดอายุ: -	
3. สถานที่ประกอบการ: เลขที่ 104/1 ถนนปากน้ำ ตำบลบางกุ้ง อำเภอบึง จังหวัดสุราษฎร์ธานี 84000	
4. อาณาเขตคุ้มครอง: เฉพาะบริเวณแนวเขตที่ขึ้นขอรับใบอนุญาตประกอบกิจการควบคุมประเภทที่ 3	
ส่วนที่เกี่ยวกับการประกอบกิจการควบคุมน้ำมันภายในอาณาเขตประเทศไทย	
5. ระยะเวลาประกันภัย: เริ่มต้นวันที่ 01/11/2023 เวลา 16.30 น. สิ้นสุดวันที่ 01/11/2024 เวลา 16.30 น.	
6. ข้อตกลงคุ้มครองและจำนวนเงินจำกัดความรับผิด:	
ข้อตกลงคุ้มครอง	จำนวนเงินจำกัดความรับผิด
1. เสียชีวิต หรือทุพพลภาพถาวรสิ้นเชิงชำรุดใช้ 200,000 บาทต่อคน	ทั้งนี้ในกรณี ข้อ 1 และ 2 รวมกันไม่เกิน 200,000 บาทต่อคน
2. ค่ารักษาพยาบาลที่ได้ใช้ค่าความเสียหายที่แท้จริง	
แต่ไม่เกิน 200,000 บาทต่อคน	
3. ความเสียหายต่อทรัพย์สินของผู้ได้รับความเสียหาย	
ความสูญเสียหรือความเสียหายตามข้อตกลงคุ้มครองข้อ 1, 2 และ 3 รวมกันไม่เกิน 25,000,000.00 บาทต่อครั้ง	
7. เอกสารแนบท้าย เอกสารแนบท้ายว่าด้วยข้อกำหนดภัยโรคติดต่อ (แบบที่ 7)	
8. เบี้ยประกันภัยสุทธิ: 25,000.00 บาท อากรแสตมป์: 100.00 บาท ภาษีมูลค่าเพิ่ม: 1,757.00 บาท เบี้ยประกันภัยรวม: 26,857.00 บาท	
<input type="checkbox"/> คิวแทน	<input checked="" type="checkbox"/> X นายหน้าประกันภัยรายนี้
บริษัท มาร์ช ฟิลิ จำกัด	
ใบอนุญาตเลขที่ 200181/2523	

วันที่สัญญาประกันภัย 25/10/2023

วันออกกรมธรรม์ประกันภัย 25/10/2023

เพื่อเป็นหลักฐาน บริษัท โดยบุคคลผู้มีอำนาจทำการแทนบริษัท ได้ลงลายมือชื่อ และประทับตราของบริษัทไว้เป็นสำคัญ ณ สำนักงานของบริษัท

[Signature]

[Signature]

[Signature]

กรรมการ - Director

กรรมการผู้จัดการ - President

ผู้รับมอบอำนาจลงนาม - Authorized Signature

Rev.1:22/01/2015

[Signature]



เอกสารประกอบนี้ให้ถือเป็นส่วนหนึ่งของกรมธรรม์ประกันภัยฉบับนี้ (เลขที่ 00/2023-PL020277-NPL)  
ซึ่งมีผลบังคับใช้ตั้งแต่วันที่ 01/11/2023 ถึงวันที่ 01/11/2024

### รายการแนบ

- ประเภท : การประกันภัยความรับผิดชอบตามกฎหมายอันเกิดจากการประกอบกิจการควบคุมประเภทที่ 3 ตามพระราชบัญญัติควบคุมน้ำมันเชื้อเพลิง
- ผู้เอาประกันภัย : บริษัท เซฟรอน (ไทย) จำกัด และ/หรือ บริษัท สตาร์ ฟuelส์ มาร์เก็ตติ้ง จำกัด
- ที่อยู่ : เลขที่ 19 อาคาร 3 ไทยพาณิชย์ปาร์คพลาซ่า ชั้น 7 ถนนรัชดาภิเษก แขวงจตุจักร เขตจตุจักร กรุงเทพมหานคร 10900
- ลักษณะกิจการหรือธุรกิจ : คลังน้ำมัน
- สถานที่ประกอบการ : เลขที่ 104/1 ถนนปากน้ำ ตำบลบางกุ้ง อำเภอเมือง จังหวัดสุราษฎร์ธานี 84000
- ระยะเวลาเอาประกันภัย : 1 ปี (เริ่ม 01/11/2023 เวลา 16.30 น. - 01/11/2024 เวลา 16.30 น.)
- ความคุ้มครอง /  
จำนวนเงินจำกัดความรับผิด : บริษัทจะชดใช้ค่าสินไหมทดแทนในนามผู้เอาประกันภัยกรณีผู้เอาประกันภัยมีความรับผิดชอบตามกฎหมายต้องชดใช้ค่าเสียหายแก่ผู้ได้รับความเสียหาย อันเนื่องมาจากอุบัติเหตุหรือการระเบิด จากการประกอบกิจการควบคุมประเภทที่ 3 ส่วนที่เกี่ยวกับการประกอบกิจการควบคุมน้ำมัน เฉพาะบริเวณแนวเขตที่ยื่นขอรับใบอนุญาตประกอบกิจการควบคุมประเภทที่ 3 ส่วนที่เกี่ยวกับการประกอบกิจการควบคุมน้ำมันดังที่ได้ระบุไว้ในตารางกรมธรรม์ประกันภัยในระหว่างระยะเวลาที่กรมธรรม์ประกันภัยมีผลบังคับและทำให้เกิดความสูญเสียหรือความเสียหาย ดังต่อไปนี้
- ข้อ 1-2 เสียชีวิต หรือทุพพลภาพถาวรสิ้นเชิง หรือค่ารักษาพยาบาล  
คุ้มครองภายในจำนวนเงินจำกัดความรับผิด 200,000.- บาท ต่อคน
- ข้อ 3 ความเสียหายต่อทรัพย์สินของผู้ที่ได้รับความเสียหาย ชดใช้ตาม  
ความเสียหายที่เกิดขึ้นจริง
- ทั้งนี้ ความสูญเสียหรือความเสียหายตามข้อตกลงคุ้มครองข้อ 1, 2 และ 3  
รวมกันไม่เกิน 25,000,000.- บาท ต่อครั้ง
- ข้อยกเว้น : - เอกสารแนบท้ายว่าด้วยข้อยกเว้นภัยโรคติดต่อ (แบบที่ 7)



เอกสารประกอบนี้ให้ถือเป็นส่วนหนึ่งของกรมธรรม์ประกันภัยฉบับนี้ (เลขที่ 00/2023-PL020277-NPL)  
ซึ่งมีผลบังคับใช้ตั้งแต่วันที่ 01/11/2023 ถึงวันที่ 01/11/2024

ข้อยกเว้น

แบบที่ 7

- เอกสารแนบท้ายว่าด้วยข้อยกเว้นภัยโรคติดต่อ

เอกสารแนบท้ายนี้ให้ถือเป็นส่วนหนึ่งของกรมธรรม์ประกันภัยฉบับนี้

เป็นที่ตกลงกันว่า การประกันภัยตามกรมธรรม์ประกันภัยนี้ ไม่คุ้มครองความสูญเสีย ความรับผิดชอบ ความเสียหาย ค่าชดเชย การบาดเจ็บ การเจ็บป่วย โรค การเสียชีวิต ค่ารักษาพยาบาล ค่าใช้จ่ายในการต่อสู้คดี ต้นทุน ค่าใช้จ่าย หรือจำนวนเงินอื่นใด ที่เกิดขึ้นจริงหรือกล่าวอ้างว่าเกิดขึ้น ไม่ว่าจะมีสาเหตุร่วมที่เกิดขึ้นพร้อมกัน ผลสืบเนื่องใดๆ เริ่มจาก มีสาเหตุจาก เกิดจาก มีส่วนร่วมมาจาก เป็นผลจาก หรือเกี่ยวข้องกับโดยตรงหรือโดยอ้อมกับ โรคติดต่อ หรือความหุนหันแรง หรือภาวะฉุกเฉิน (ไม่ว่าจะเกิดขึ้นจริงหรือเป็นไปตามความเข้าใจก็ตาม) ของโรคติดค่อนั้น

ภายใต้เอกสารแนบท้ายนี้

1. ความสูญเสีย ความรับผิดชอบ ความเสียหาย ค่าชดเชย การบาดเจ็บ การเจ็บป่วย โรค การเสียชีวิต ค่ารักษาพยาบาล ค่าใช้จ่าย ในการต่อสู้คดี ค่าใช้จ่าย หรือจำนวนเงินอื่นใด ให้หมายรวมถึงแต่ไม่จำกัดเพียง ค่าใช้จ่ายใดๆ ในการทำความสะอาด การชำระเชื้อ การกำจัด การเฝ้าตรวจสอบ หรือการทดสอบสำหรับโรคติดต่อ
2. คำว่า โรคติดต่อ หมายถึง โรคใดๆ ที่สามารถแพร่เชื้อได้โดยทางสาร หรือพาหะใดๆ จากสิ่งมีชีวิตใดไปยังสิ่งมีชีวิตอื่น ซึ่งหน่วยงานภาครัฐหรือองค์การอนามัยโลกประกาศให้เป็นโรคติดต่อ โดยที่
  - 2.1. สารหรือพาหะ ให้หมายรวมถึงแต่ไม่จำกัดเพียง ไวรัส แบคทีเรีย ปรสิต หรือสิ่งมีชีวิตอื่นๆ หรือการเปลี่ยนแปลงใดๆ ของสิ่งเหล่านั้น ไม่ว่าเชื่อว่ายังมีชีวิตอยู่หรือไม่ก็ตาม และ
  - 2.2. วิธีการแพร่เชื้อไม่ว่าจะโดยตรงหรือโดยอ้อม ให้หมายรวมถึงแต่ไม่จำกัดเพียงการแพร่กระจายไปในอากาศ การแพร่เชื้อจากของเหลวในร่างกาย การแพร่เชื้อจากหรือสู่พื้นผิวหรือวัตถุใดๆ ที่เป็นของแข็ง ของเหลว หรือก๊าซ หรือระหว่างสิ่งมีชีวิต และ
  - 2.3. โรค สาร หรือพาหะสามารถก่อให้เกิดหรือคุกคามต่อการบาดเจ็บทางกาย การเจ็บป่วย การทุกข์ทรมานทางจิต จิตใจ ความเสียหายต่อสุขภาพของมนุษย์ สวัสดิภาพของมนุษย์ หรือความเสียหายต่อทรัพย์สิน

ข้อตกลงภายใต้เอกสารแนบท้ายนี้ ให้ใช้ข้อยกเว้น เงื่อนไขทั่วไปและข้อความอื่นๆ ในกรมธรรม์ประกันภัยฉบับนี้บังคับตามเดิม เว้นแต่ได้มีการแก้ไข เปลี่ยนแปลง เพิ่มเติมไว้ตามเอกสารแนบท้ายนี้

ทั้งนี้ ข้อความตามเอกสารแนบท้ายนี้ไม่ใช้บังคับกับกรมธรรม์ประกันภัยหรือเอกสารแนบท้ายที่ให้ความคุ้มครองภัยจากโรคติดต่อ





เอกสารประกอบนี้ให้อธิบายเป็นส่วนหนึ่งของกรมธรรม์ประกันภัยฉบับนี้ (เลขที่ 00/2023-PL020277-NPL) ซึ่งมีผลบังคับใช้ตั้งแต่วันที่ 01/11/2023 ถึงวันที่ 01/11/2024

กรมธรรม์ประกันภัยความรับผิดตามกฎหมายอันเกิดจากการประกอบกิจการควบคุมประเภทที่ 3 ตามกฎหมายว่าด้วยการควบคุมน้ำมันเชื้อเพลิง ส่วนที่เกี่ยวกับการประกอบกิจการควบคุมน้ำมัน

โดยการซื้อถือข้อแถลงนโยบายขอเอาประกันภัย ซึ่งถือเป็นส่วนหนึ่งของกรมธรรม์ประกันภัยนี้ และเพื่อเป็นการตอบแทน เบี้ยประกันภัยที่ผู้เอาประกันภัยต้องชำระ ภายใต้กรมธรรม์ประกันภัยนี้ บริษัทให้สัญญากับผู้เอาประกันภัยดังต่อไปนี้

#### หมวดที่ 1 คำจำกัดความ

ถ้อยคำและคำบรรยายซึ่งมีความหมายเฉพาะที่ได้ให้ไว้ในส่วนใดก็ตามของกรมธรรม์ประกันภัยนี้ จะถือเป็นความหมายเดียวกันทั้งหมด ไม่ว่าจะปรากฏในส่วนใดก็ตาม เว้นแต่จะกำหนดไว้เป็นอย่างอื่นในกรมธรรม์ประกันภัยฉบับนี้

1.1	กรมธรรม์ประกันภัย	หมายความว่า	ใบคำขอเอาประกันภัย ตารางกรมธรรม์ประกันภัย ข้อตกลงคุ้มครอง ข้อยกเว้น ข้อกำหนดและเงื่อนไขทั่วไป ข้อระบุพิเศษ ข้อรับรอง เอกสารแนบท้าย และใบสลักหลังกรมธรรม์ประกันภัย ซึ่งถือเป็นส่วนหนึ่งแห่งสัญญาประกันภัย
1.2	บริษัท	หมายความว่า	ผู้รับประกันภัยตามกรมธรรม์ประกันภัยฉบับนี้
1.3	ผู้เอาประกันภัย	หมายความว่า	บุคคล หรือนิติบุคคลตามที่ระบุชื่อเป็นผู้เอาประกันภัยในตารางกรมธรรม์ประกันภัยที่ได้รับใบอนุญาตประกอบกิจการควบคุมประเภทที่ 3 ส่วนที่เกี่ยวกับการประกอบกิจการควบคุมน้ำมัน ตามพระราชบัญญัติควบคุมน้ำมันเชื้อเพลิง และ/หรือผู้ดำเนินการแทนใดๆ ที่ประกอบกิจการเฉพาะบริเวณตามแบบผังที่ได้รับอนุญาตประกอบกิจการควบคุมประเภทที่ 3 ส่วนที่เกี่ยวกับการประกอบกิจการควบคุมน้ำมัน
1.4	ผู้ได้รับความเสียหาย	หมายความว่า	บุคคลธรรมดาหรือนิติบุคคลที่ได้รับความเสียหายแก่ชีวิต ร่างกายหรือทรัพย์สินจากอัคคีภัยหรือการระเบิดอันเกิดจากการประกอบกิจการควบคุมประเภทที่ 3 ส่วนที่เกี่ยวกับการประกอบกิจการควบคุมน้ำมันแต่ไม่หมายความรวมถึง 1. ผู้เอาประกันภัยหรือบุคคลในครอบครัวหรือบุคคลที่อยู่ด้วยกันซึ่งเกี่ยวข้องโดยตรงหรือโดยอ้อมของผู้เอาประกันภัย หรือ 2. ลูกจ้างของผู้เอาประกันภัยขณะอยู่ในระหว่างการว่าจ้าง หรือ 3. บุคคลซึ่งในขณะที่เกิดเหตุอยู่ในระหว่างการปฏิบัติงานให้ผู้เอาประกันภัยภายใต้สัญญาว่าจ้างหรือการจ้าง



### หลักเกณฑ์การชดเชยค่าสินไหมทดแทน

1. บริษัทจะชดใช้ค่าสินไหมทดแทนให้กับผู้ได้รับความเสียหาย หากผู้ได้รับความเสียหายเสียชีวิตจะชดใช้ให้กับทายาทตามกฎหมายของผู้ได้รับความเสียหายนั้น
2. จำนวนเงินค่าใช้จ่ายอันเกี่ยวข้องกับการฟ้องร้อง ค่าธรรมเนียมศาล หรือค่าใช้จ่ายอื่นๆ ที่เกี่ยวข้องในการดำเนินคดีให้ถือเป็นส่วนหนึ่ง มิใช่ส่วนเพิ่มของจำนวนเงินจำกัดความรับผิดชอบความสูญเสียหรือเสียหายแต่ละครั้ง และตลอดระยะเวลาเอาประกันภัย

กรรมธรรม์ประกันภัยนี้ไม่คุ้มครอง

1. ความสูญเสียหรือเสียหายใดๆ ที่เกิดขึ้นจากการประกอบกิจการอื่นซึ่งไม่ใช่การประกอบกิจการควบคุมประเภทที่ 3 ตามกฎหมายว่าด้วยการควบคุมน้ำมันเชื้อเพลิง ส่วนที่เกี่ยวกับการประกอบกิจการควบคุมน้ำมัน
2. ความรับผิดชอบสำหรับความสูญเสียหรือความเสียหายต่อ
- 2.1 ทรัพย์สินที่ผู้เอาประกันภัยครอบครอง หรืออยู่ในความดูแล หรือควบคุมหรือกำลังใช้หรือกำลังปฏิบัติงาน โดยผู้เอาประกันภัย
- 2.2 ทรัพย์สินที่ถูกจ้างหรือตัวแทนของผู้เอาประกันภัยดูแล ควบคุม กำลังใช้ หรือกำลังปฏิบัติงาน เพื่อผู้เอาประกันภัยในระหว่างทางการที่จ้าง
3. ความรับผิดใดๆ ที่เกิดขึ้นจากคำพิพากษาหรือกระบวนการยุติธรรม ซึ่งมีในศาลไทย หรือที่เกิดขึ้นหรือสืบเนื่องจากการพิพากษาของศาลไทยเพื่อบังคับคดีให้ตัดสินนอกราชอาณาจักรไทย
4. ความสูญเสียหรือเสียหายใดๆ อันเป็นผลมาจากสถานประกอบการที่เอาประกันภัยอยู่ระหว่างการก่อสร้าง ต่อเติม รื้อถอนอาคารหรือสิ่งปลูกสร้างใด
5. ความรับผิดอันเกิดจากสัญญาที่ผู้เอาประกันภัยทำขึ้น ซึ่งถ้าไม่มีสัญญาดังกล่าว ความรับผิดชอบของผู้เอาประกันภัยจะไม่เกิดขึ้น
6. ค่าปรับทางแพ่ง ค่าปรับทางอาญา หรือค่าปรับโดยสัญญา
7. ความรับผิดไม่ว่าลักษณะใดๆ อันเกิดจาก หรือเกี่ยวเนื่องมาจาก หรือเป็นผลโดยตรงหรือโดยอ้อมจาก
- 7.1 สงคราม การรุกราน การกระทำที่มุ่งร้ายของศัตรูต่างชาติ หรือการกระทำที่มุ่งร้ายคล้ายสงคราม (ไม่ว่าจะมีการประกาศหรือไม่ก็ตาม) หรือสงครามกลางเมือง
- 7.2 การแข็งข้อ การกบฏ การจลาจล การนัดหยุดงาน การยึดอำนาจ การก่อความวุ่นวาย การก่อการร้าย การปฏิวัติ การประกาศกบฏยึดการศึก หรือเหตุการณ์ความไม่สงบใดๆ ซึ่งจะเป็นเหตุให้มีการประกาศหรือคงไว้ซึ่งกบฏยึดการศึก
- 7.3 ความสูญเสียหรือความเสียหายใดๆ ที่เกิดขึ้นในระหว่างหรือสืบเนื่องจากการกระทำโดยเจ้าหน้าที่ของรัฐในการริบ ยึดทำลาย หรือทำให้ยานพาหนะที่ใช้ในการขนส่งเสียหาย
- 7.4 ความสูญเสีย ความเสียหาย ความรับผิดชอบหรือค่าใช้จ่ายไม่ว่าโดยตรงหรือโดยอ้อม อันเกิดจากหรือ มีสาเหตุมาจาก
- 1) การแพร่รังสีของสารกัมมันตภาพรังสี หรือการปนเปื้อนโดยสารกัมมันตภาพรังสีจากเชื้อเพลิงนิวเคลียร์ใดๆ หรือจากกากนิวเคลียร์ใดๆ หรือจากกระบวนการเผาไหม้ของเชื้อเพลิงนิวเคลียร์
- 2) สารกัมมันตภาพรังสี สารพิษ วัตถุระเบิด หรือวัตถุอันตรายอื่น หรือทรัพย์สินซึ่งปนเปื้อนซึ่งมีสาเหตุมาจากการติดตั้งเครื่องมือทางนิวเคลียร์ เคาอุปกรณ์นิวเคลียร์ ส่วนประกอบทางนิวเคลียร์ หรือการประกอบชิ้นส่วนทางนิวเคลียร์
- 3) สารกัมมันตภาพรังสี สารพิษ วัตถุระเบิด หรือวัตถุอันตรายอื่น หรือทรัพย์สินซึ่งปนเปื้อนซึ่งมีสาเหตุมาจากการรั่วไหลที่มีกัมมันตภาพรังสี ข้อยกเว้นนี้ไม่ขยายไปถึงสารกัมมันตรังสีอื่นใดนอกเหนือไปจากเชื้อเพลิงนิวเคลียร์
- การใช้น้ำทางวิทยาศาสตร์ หรือวัตถุประสงค์อื่นในทางสันติที่คล้ายคลึงกัน

เอกสารประกอบนี้ให้ถือเป็นส่วนหนึ่งของกรมธรรม์ประกันภัยฉบับนี้ (เลขที่ 00/2023-PL020277-NPL)  
ซึ่งมีผลบังคับใช้ตั้งแต่วันที่ 01/11/2023 ถึงวันที่ 01/11/2024

1.5	กิจการควบคุมประเภทที่ 3 ส่วนที่ เกี่ยวกับการประกอบกิจการควบคุม น้ำมัน	หมายความว่า	กิจการควบคุมประเภทที่ 3 ตามกฎหมายว่าด้วยการ ควบคุมน้ำมันเชื้อเพลิง ส่วนที่เกี่ยวกับการประกอบ กิจการควบคุมน้ำมัน ประกอบด้วย 1. คลังน้ำมัน 2. สถานที่เก็บรักษาน้ำมัน ลักษณะที่สาม 3. สถานีบริการน้ำมัน ประเภท ก หรือประเภท ข 4. สถานีบริการน้ำมัน ประเภท ค ลักษณะที่สอง 5. สถานีบริการน้ำมัน ประเภท จ ลักษณะที่สอง 6. สถานีบริการน้ำมัน ประเภท ฉ ที่เก็บน้ำมัน ดังต่อไปนี้ ก. เก็บน้ำมัน ไม่เกิน 500,000 ลิตร ข. เก็บน้ำมันเกิน 500,000 ลิตร 7. ระบบการขนส่งน้ำมันทางท่อ
1.6	ความเจ็บป่วย	หมายความว่า	ความเจ็บป่วยที่เป็นผลมาจากอุบัติเหตุ หรือการระบิดอัน เกิดจากการประกอบกิจการน้ำมันหรือการจัดเก็บน้ำมัน ในสถานที่ประกอบการตามที่ระบุในตารางกรมธรรม์ ประกันภัย
1.7	ทุพพลภาพถาวรสิ้นเชิง	หมายความว่า	ทุพพลภาพถึงขนาดไม่สามารถประกอบหน้าที่การงานใดๆ ในอาชีพประจำหรืออาชีพอื่นๆ ได้โดยสิ้นเชิงตลอดไป

## หมวดที่ 2 ข้อตกลงคุ้มครอง

บริษัทจะชดใช้ค่าสินไหมทดแทนในนามผู้เอาประกันภัยผู้เอาประกันภัยมีความรับผิดชอบตามกฎหมายต้องชดใช้  
ค่าเสียหายแก่ผู้ได้รับความเสียหายอันเนื่องมาจากอุบัติเหตุหรือการระบิดจากการประกอบกิจการควบคุมประเภทที่ 3 ส่วนที่เกี่ยวกับการ  
การประกอบกิจการควบคุมน้ำมัน เฉพาะบริเวณแนวเขตที่ขึ้นขอรับใบอนุญาตประกอบกิจการควบคุมประเภทที่ 3 ส่วนที่เกี่ยวกับการ  
ประกอบกิจการควบคุมน้ำมันดังที่ได้ระบุไว้ในตารางกรมธรรม์ประกันภัย ในระหว่างระยะเวลาที่กรมธรรม์ประกันภัยมีผลบังคับ  
และทำให้เกิดความสูญเสียหรือความเสียหาย ดังต่อไปนี้

1. การเสียชีวิต หรือความบาดเจ็บต่อร่างกาย หรือทุพพลภาพถาวรสิ้นเชิง หรือความเจ็บป่วย ของ ผู้ได้รับความเสียหาย
2. ความเสียหายต่อทรัพย์สินของผู้ได้รับความเสียหาย

โดยมีจำนวนเงินความคุ้มครอง และจำนวนเงินจำกัดความรับผิดชอบเป็นไปตามที่ระบุไว้ในตารางกรมธรรม์





เอกสารประกอบนี้ให้ถือเป็นส่วนหนึ่งของกรมธรรม์ประกันภัยฉบับนี้ (เลขที่ 00/2023-PL020277-NPL)  
ซึ่งมีผลบังคับใช้ตั้งแต่วันที่ 01/11/2023 ถึงวันที่ 01/11/2024

**หมวดที่ 4 ข้อกำหนดและเงื่อนไขทั่วไป**

**1. การเปลี่ยนแปลงสัญญาประกันภัย**

การเปลี่ยนแปลงข้อความใดๆ ในสัญญาประกันภัยจะต้องได้รับความยินยอมจากบริษัท และบริษัทได้ออกบันทึกสลักหลังกรมธรรม์ประกันภัยไว้เป็นหลักฐานแล้ว

**2. เงื่อนไขบังคับก่อน**

บริษัทจะรับผิดชอบใช้ค่าสินไหมทดแทนตามกรมธรรม์ประกันภัยนี้ หากผู้เอาประกันภัยได้ปฏิบัติตามข้อกำหนดของสัญญาประกันภัยและเงื่อนไขแห่งกรมธรรม์ประกันภัย

**3. การระงับไปแห่งสัญญาตามกรมธรรม์ประกันภัย**

กรมธรรม์ประกันภัยนี้จะสิ้นสุดผลบังคับทันทีที่มีการเปลี่ยนแปลงสถานที่ประกอบกิจการ กิจการหรืออาชีพที่ระบุไว้ในตารางกรมธรรม์ประกันภัย หรือมีการเปลี่ยนแปลงในสาระสำคัญอื่น ๆ ซึ่งทำให้การเสี่ยงภัยเพิ่มขึ้น เว้นแต่ผู้เอาประกันภัยจะได้แจ้งให้บริษัททราบเป็นลายลักษณ์อักษร และบริษัทได้ตกลงยินยอมรับประกันภัยต่อไป โดยบริษัทออกเอกสารแนบท้ายที่ได้ลงลายมือชื่อโดยบุคคลผู้มีอำนาจของบริษัทและประทับตราของบริษัทไว้เป็นสำคัญ

**4. หน้าที่ของผู้เอาประกันภัยในการจัดการป้องกัน**

ผู้เอาประกันภัยต้องป้องกันหรือจัดให้มีการป้องกันตามสมควร เพื่อมิให้เกิดอุบัติเหตุ และต้องปฏิบัติตามบทบัญญัติของกฎหมายและข้อบังคับของเจ้าหน้าที่ราชการ

**5. หน้าที่ของผู้เอาประกันภัยในการเรียกร้องค่าสินไหมทดแทน**

ในกรณีที่มิเหตุการณซึ่งอาจก่อให้เกิดการเรียกร้องค่าสินไหมทดแทนตามสัญญาประกันภัยนี้ ผู้เอาประกันภัยต้อง

- 5.1 แจ้งให้บริษัททราบโดยมิชักช้า
- 5.2 ส่งต่อให้บริษัททันทีเมื่อได้รับหมายศาลหรือคำสั่งหรือคำบังคับของศาล
- 5.3 ผู้เอาประกันภัยจะต้องไม่ตกลงยินยอมเสนอหรือสัญญาว่าจะชดเชยค่าเสียหายให้แก่บุคคลใด โดยไม่ได้รับความยินยอมจากบริษัท เว้นแต่บริษัทมิได้จัดการต่อการเรียกร้องนั้น
- 5.4 ส่งรายละเอียดและช่วยเหลือตามความจำเป็นเพื่อให้บริษัทตกลงชดเชยค่าสินไหมทดแทน หรือต่อสู้ข้อเรียกร้องใดๆ หรือฟ้องคดีให้

**6. การรับช่วงสิทธิ**

ผู้เอาประกันภัยจะต้องไม่กระทำการใดๆ ที่จะทำให้การรับช่วงสิทธิของบริษัทต่อผู้กระทำความผิดกระทบกระเทือนและต้องร่วมมือกับบริษัทในการที่บริษัทจะใช้สิทธิไล่เบี้ยจากบุคคลอื่น

**7. สิทธิของบริษัท**

บริษัทมีสิทธิเข้าดำเนินการต่อสู้คดี และมีสิทธิทำการประนีประนอมในนามของผู้เอาประกันภัยต่อการเรียกร้องใดๆ

**8. การบอกเลิกกรมธรรม์ประกันภัย**

- 8.1 บริษัทอาจบอกเลิกกรมธรรม์ประกันภัยฉบับนี้ได้ด้วยการบอกกล่าวล่วงหน้าเป็นหนังสือ ไม่น้อยกว่า 30 วันก่อนการบอกเลิกถึงผู้เอาประกันภัยตามที่อยู่ครั้งสุดท้ายที่แจ้งให้บริษัททราบ ในกรณีนี้บริษัทจะคืนผู้เอาประกันภัย โดยหักเบี้ยประกันภัยสำหรับระยะเวลาที่กรมธรรม์ประกันภัยฉบับนี้ได้ใช้บังคับมาแล้ว



เอกสารประกอบนี้ให้ถือเป็นส่วนหนึ่งของกรมธรรม์ประกันภัยฉบับนี้ (เลขที่ 00/2023-PL020277-NPL) ซึ่งมีผลบังคับใช้ตั้งแต่วันที่ 01/11/2023 ถึงวันที่ 01/11/2024

- 8.2 ผู้เอาประกันภัยอาจบอกเลิกกรมธรรม์ประกันภัยฉบับนี้ได้ โดยแจ้งให้บริษัททราบเป็นหนังสือและมีสิทธิได้รับเบี้ยประกันภัยคืนหลังจากหักเบี้ยประกันภัยสำหรับระยะเวลาที่กรมธรรม์ประกันภัยฉบับนี้ได้ใช้บังคับมาแล้วออก โดยคิดตามอัตราเบี้ยประกันภัยระยะต้นดังตารางต่อไปนี้

ตารางอัตราเบี้ยประกันภัยระยะต้น

ระยะเวลาประกันภัย (ไม่เกินเดือน)	ร้อยละของเบี้ยประกันภัยเต็มปี
1	15
2	25
3	35
4	45
5	55
6	65
7	75
8	80
9	85
10	90
11	95
12	100

9. การสิ้นสุดความคุ้มครองโดยอัตโนมัติ

หากผู้เอาประกันภัยถูกเพิกถอนใบอนุญาตการประกอบกิจการควบคุมประเภทที่ 3 ส่วนที่เกี่ยวกับการประกอบกิจการควบคุมน้ำมันให้ถือว่ากรมธรรม์ประกันภัยนี้สิ้นสุดความคุ้มครองโดยอัตโนมัติในวันเดียวกันนั้นเช่นกัน ผู้เอาประกันภัยมีสิทธิได้รับเบี้ยประกันภัยคืนตามอัตราส่วนหากไม่มีการเรียกร้องค่าสินไหมทดแทนในปีรับประกันภัยนั้น

10. เงื่อนไขพิเศษการคงไว้ซึ่งจำนวนเงินเอาประกันภัย

ในกรณีที่บริษัทได้ชดใช้ค่าสินไหมทดแทนเพื่อความสูญเสียหรือเสียหายตามกรมธรรม์ประกันภัยนี้ บริษัทจะคงให้ความคุ้มครองโดยไม่ลดจำนวนเงินเอาประกันภัยตามจำนวนเงินค่าสินไหมทดแทนที่บริษัทได้ชดใช้ไป

11. การระงับข้อพิพาทโดยอนุญาโตตุลาการ

ในกรณีที่มิข้อพิพาท ข้อขัดแย้ง หรือข้อเรียกร้องใดๆ ภายใต้กรมธรรม์ประกันภัยฉบับนี้ ระหว่างผู้มีสิทธิเรียกร้องตามกรมธรรม์ประกันภัยกับบริษัทและหากผู้มีสิทธิเรียกร้องประสงค์ และเห็นควรยุติข้อพิพาทนั้น โดยวิธีการอนุญาโตตุลาการ บริษัทตกลงยินยอมและให้ทำการวินิจฉัยชี้ขาดโดยอนุญาโตตุลาการ ตามระเบียบสำนักงานคณะกรรมการกำกับและส่งเสริมการประกอบธุรกิจประกันภัยว่าด้วยอนุญาโตตุลาการ

# เอกสารแนบที่ 8

---

เอกสารบันทึกการอบรมพนักงานขับรถยนต์  
และรถขนส่งน้ำมัน




ใบลงทะเบียน การฝึกอบรม พพร. ประจำปี 2567

ลำดับที่	ชื่อแบบฝึกหัด	เลขบัตรประชาชน	ทะเบียนรถ	สังกัด บริษัท	เอกสารประกอบ		หมายเหตุ
					ถูกต้อง	ไม่ถูกต้อง	
1	0-0591		70-0591	นอกเหนือ			
2	0-0592		80-0592	นอกเหนือ			
3	0-0593		90-0593	นอกเหนือ			
4	0-0594		10-0594	นอกเหนือ			
5	0-0595		20-0595	นอกเหนือ			
6	0-0596		30-0596	นอกเหนือ			
7	0-0597		40-0597	นอกเหนือ			
8	0-0598		50-0598	นอกเหนือ			
9	0-0599		60-0599	นอกเหนือ			
10	0-0600		70-0600	นอกเหนือ			
11	0-0601		80-0601	นอกเหนือ			
12	0-0602		90-0602	นอกเหนือ			
13	0-0603		10-0603	นอกเหนือ			
14	0-0604		20-0604	นอกเหนือ			
15	0-0605		30-0605	นอกเหนือ			
16	0-0606		40-0606	นอกเหนือ			
17	0-0607		50-0607	นอกเหนือ			
18	0-0608		60-0608	นอกเหนือ			
19	0-0609		70-0609	นอกเหนือ			
20	0-0610		80-0610	นอกเหนือ			




ลำดับที่	ชื่อบุคคล	เลขบัตรประชาชน	ทะเบียนรถ	สังกัด บริษัท	เอกสารประกอบ		หมายเหตุ
					ถูกต้อง	ไม่ถูกต้อง	
1	นาง นอน		20-0758	นอ. ทอ.ท. ๖๖๖๖			
2	นาย สิบเอก		๖๐-49๔๖	น.ร.อ. สิบเอก			
3	นาย สิบเอก		๖๐-๖๖๖๖	นอ. ๖๖๖๖๖๖			
4	นาย สิบเอก		๖๐-๖๖๖๖	นอ. ๖๖๖๖๖๖			
5	นาย สิบเอก		๖๐-๖๖๖๖	นอ. ๖๖๖๖๖๖			
6	นาย สิบเอก		๖๐-๖๖๖๖	นอ. ๖๖๖๖๖๖			
7	นาย สิบเอก		๖๐-๖๖๖๖	นอ. ๖๖๖๖๖๖			
8	นาย สิบเอก		๖๐-๖๖๖๖	นอ. ๖๖๖๖๖๖			
9	นาย สิบเอก		๖๐-๖๖๖๖	นอ. ๖๖๖๖๖๖			
10	นาย สิบเอก		๖๐-๖๖๖๖	นอ. ๖๖๖๖๖๖			
11	นาย สิบเอก		๖๐-๖๖๖๖	นอ. ๖๖๖๖๖๖			
12	นาย สิบเอก		๖๐-๖๖๖๖	นอ. ๖๖๖๖๖๖			
13	นาย สิบเอก		๖๐-๖๖๖๖	นอ. ๖๖๖๖๖๖			
14	นาย สิบเอก		๖๐-๖๖๖๖	นอ. ๖๖๖๖๖๖			
15	นาย สิบเอก		๖๐-๖๖๖๖	นอ. ๖๖๖๖๖๖			
16	นาย สิบเอก		๖๐-๖๖๖๖	นอ. ๖๖๖๖๖๖			
17	นาย สิบเอก		๖๐-๖๖๖๖	นอ. ๖๖๖๖๖๖			
18	นาย สิบเอก		๖๐-๖๖๖๖	นอ. ๖๖๖๖๖๖			
19	นาย สิบเอก		๖๐-๖๖๖๖	นอ. ๖๖๖๖๖๖			
20	นาย สิบเอก		๖๐-๖๖๖๖	นอ. ๖๖๖๖๖๖			

ลำดับที่	ชื่อคนสกุล	เลขบัตรประชาชน	ทะเบียนรถ	สังกัด บริษัท	เอกสารประกอบ		หมายเหตุ
					ถูกต้อง	ไม่ถูกต้อง	
1	ศ. 6501 65016501		81-7464	ส. ทร. ทร.			
2	จ. 6501 65016501		40-4960	P.S. Oil			
3	จ. 6501 65016501		40-4960	P.S. Oil			
4	จ. 6501 65016501		42-4960	บ. ทร.			
5	จ. 6501 65016501		61-5170	GeedTite.			
6	จ. 6501 65016501		40-4960	P.S. Oil			
7	จ. 6501 65016501		40-4960	ส. ทร.			
8	จ. 6501 65016501		40-4960	P.C. Oil			
9	จ. 6501 65016501		42-4960	จ. ทร.			
10	จ. 6501 65016501		40-6700	บ. ทร.			
11	จ. 6501 65016501		40-6700	บ. ทร.			
12	จ. 6501 65016501		40-6700	บ. ทร.			
13	จ. 6501 65016501		40-6700	บ. ทร.			
14	จ. 6501 65016501		40-6700	บ. ทร.			
15	จ. 6501 65016501		40-6700	บ. ทร.			
16	จ. 6501 65016501		40-6700	บ. ทร.			
17	จ. 6501 65016501		40-6700	บ. ทร.			
18	จ. 6501 65016501		40-6700	บ. ทร.			
19	จ. 6501 65016501		40-6700	บ. ทร.			
20	จ. 6501 65016501		40-6700	บ. ทร.			



ใบลงทะเบียน การฝึกอบรม พชร. ประจำปี 2567

ลำดับที่	ชื่อตามสกุล	เลขบัตรประชาชน	ทะเบียนรถ	สังกัด บริษัท	เอกสารประกอบ		หมายเหตุ
					ถูกต้อง	ไม่ถูกต้อง	
1	นาย ปณณกร วัฒนธรร		70-4860	บริษัท สจ.อ.อ.			
2	นาย ปณณกร วัฒนธรร		70-1253	บริษัท สจ.อ.อ.			
3	นาย ปณณกร วัฒนธรร		70-4073	บริษัท สจ.อ.อ.			
4	นาย ปณณกร วัฒนธรร		-	-			
5	นาย ปณณกร วัฒนธรร		70-4879	บริษัท สจ.อ.อ.			
6	นาย ปณณกร วัฒนธรร		70-1253	บริษัท สจ.อ.อ.			
7	นาย ปณณกร วัฒนธรร		70-7004	บริษัท สจ.อ.อ.			
8	นาย ปณณกร วัฒนธรร		70-0452	บริษัท สจ.อ.อ.			
9	นาย ปณณกร วัฒนธรร		70-5144	บริษัท สจ.อ.อ.			
10	นาย ปณณกร วัฒนธรร		70-6884	บริษัท สจ.อ.อ.			
11	นาย ปณณกร วัฒนธรร		70-3319	บริษัท สจ.อ.อ.			
12	นาย ปณณกร วัฒนธรร		-	-			
13	นาย ปณณกร วัฒนธรร		70-2620	บริษัท สจ.อ.อ.			
14	นาย ปณณกร วัฒนธรร		70-1404	บริษัท สจ.อ.อ.			
15	นาย ปณณกร วัฒนธรร		70-3733	บริษัท สจ.อ.อ.			
16	นาย ปณณกร วัฒนธรร		70-1322	บริษัท สจ.อ.อ.			
17	นาย ปณณกร วัฒนธรร		70-6881	บริษัท สจ.อ.อ.			
18	นาย ปณณกร วัฒนธรร		70-1250	บริษัท สจ.อ.อ.			
19	นาย ปณณกร วัฒนธรร		70-2404	บริษัท สจ.อ.อ.			
20	นาย ปณณกร วัฒนธรร		70-9449	บริษัท สจ.อ.อ.			

ใบลงทะเบียน การฝึกอบรม พพร. ประจำปี 2567

ลำดับที่	ชื่อตามสกุล	เลขบัตรประชาชน	ทะเบียนรถ	สังกัด บริษัท	เอกสารประกอบ		หมายเหตุ
					ถูกต้อง	ไม่ถูกต้อง	
1	สุวิมล งามธรรมา		70-89440	วิจิตร 1003			
2	อภิสรา งามธรรมา		80-8914	วิจิตร 1003			
3	ณัฏฐา งามธรรมา		70-89714	วิจิตร 1003			
4	ศุภมาส งามธรรมา		90-3742	วิจิตร 1003			
5	ศุภมาส งามธรรมา		90-4994	วิจิตร 1003			
6	ณัฏฐา งามธรรมา		70-4891	วิจิตร 1003			
7	ณัฏฐา งามธรรมา		70-7746	วิจิตร 1003			
8	ณัฏฐา งามธรรมา		70-7740	วิจิตร 1003			
9	ณัฏฐา งามธรรมา		81-3371	วิจิตร 1003			
10	ณัฏฐา งามธรรมา		70-3865	วิจิตร 1003			
11	ณัฏฐา งามธรรมา		90-3474	วิจิตร 1003			
12	ณัฏฐา งามธรรมา		90-5554	วิจิตร 1003			
13	ณัฏฐา งามธรรมา		90-8916	วิจิตร 1003			
14	ณัฏฐา งามธรรมา		90-41230	วิจิตร 1003			
15	ณัฏฐา งามธรรมา			วิจิตร 1003			
16	ณัฏฐา งามธรรมา		70-2354	วิจิตร 1003			
17	ณัฏฐา งามธรรมา		70-8653	วิจิตร 1003			
18	ณัฏฐา งามธรรมา		90-621716	วิจิตร 1003			
19	ณัฏฐา งามธรรมา		70-8974	วิจิตร 1003			
20	ณัฏฐา งามธรรมา		70-4872	วิจิตร 1003			



ใบลงทะเบียน การฝึกอบรม พชร. ประจำปี 2567

P

ลำดับที่	ชื่อนามสกุล	เลขบัตรประชาชน	ทะเบียนรถ	สังกัด บริษัท	เอกสารประกอบ		หมายเหตุ
					ถูกต้อง	ไม่ถูกต้อง	
1	อ. ธีระเดช อ. ธีระเดช		๒7๐-4347	ส. ธีระเดช			
2	นางสาว ธีระเดช		70-4406	อ. ธีระเดช			
3	อ. ธีระเดช อ. ธีระเดช		๗๐-๔๗๗	อ. ธีระเดช			
4	อ. ธีระเดช อ. ธีระเดช		๗๐-๔๔๐2	อ. ธีระเดช			
5	อ. ธีระเดช อ. ธีระเดช		81-๔๔16	อ. ธีระเดช			
6	อ. ธีระเดช อ. ธีระเดช		๗0-6692	อ. ธีระเดช			
7	อ. ธีระเดช อ. ธีระเดช		๗๐-77๐5	อ. ธีระเดช			
8	อ. ธีระเดช อ. ธีระเดช		๗๐-๘๘35	อ. ธีระเดช			
9	อ. ธีระเดช อ. ธีระเดช		70-7564	อ. ธีระเดช			
10	อ. ธีระเดช อ. ธีระเดช		๗๐-๔๔๘5	อ. ธีระเดช			
11	อ. ธีระเดช อ. ธีระเดช		๗1-1868	อ. ธีระเดช			
12	อ. ธีระเดช อ. ธีระเดช		๗๐-1405	อ. ธีระเดช			
13	อ. ธีระเดช อ. ธีระเดช		๗ 70-8684	อ. ธีระเดช			
14	อ. ธีระเดช อ. ธีระเดช		๗๐-3452	อ. ธีระเดช			
15	อ. ธีระเดช อ. ธีระเดช		๗๐-1490	อ. ธีระเดช			
16	อ. ธีระเดช อ. ธีระเดช		๗๐.๘๘๐.	อ. ธีระเดช			
17	อ. ธีระเดช อ. ธีระเดช		๗1-1869	อ. ธีระเดช			
18	อ. ธีระเดช อ. ธีระเดช		๗6-๕๕๔7	อ. ธีระเดช			
19	อ. ธีระเดช อ. ธีระเดช		๗๐๘๕๕	อ. ธีระเดช			
20	อ. ธีระเดช อ. ธีระเดช			อ. ธีระเดช			

ใบลงทะเบียน การฝึกอบรม พพร. ประจำปี 2567

ลำดับที่	ชื่อนามสกุล	เลขบัตรประชาชน	ทะเบียนรถ	สังกัด บริษัท	เอกสารประกอบ		หมายเหตุ
					ถูกต้อง	ไม่ถูกต้อง	
1	นางสาวสมาน วัฒนกุล		70-4944	6695856			
2	นางสาววิมล วัฒนกุล		70-4407	25607			
3	นางสาววิมล วัฒนกุล		70-4975	25607			
4	นางสาววิมล วัฒนกุล		80-1531	25607			
5	นางสาววิมล วัฒนกุล		79-4445	25607			
6	นางสาววิมล วัฒนกุล		81-3346	25607			
7	นางสาววิมล วัฒนกุล		70-1890	25607			
8	นางสาววิมล วัฒนกุล		70-2335	25607			
9	นางสาววิมล วัฒนกุล		82-1420/21	25607			
10	นางสาววิมล วัฒนกุล		90-4470	25607			
11	นางสาววิมล วัฒนกุล		81-5751	25607			
12	นางสาววิมล วัฒนกุล		81-2670	25607			
13	นางสาววิมล วัฒนกุล		70-8889	25607			
14	นางสาววิมล วัฒนกุล		70-2949	25607			
15	นางสาววิมล วัฒนกุล		80-5307	25607			
16	นางสาววิมล วัฒนกุล		70-6905	25607			
17	นางสาววิมล วัฒนกุล		71-1982	25607			
18	นางสาววิมล วัฒนกุล		70-2621	25607			
19	นางสาววิมล วัฒนกุล		80-7750	25607			
20	นางสาววิมล วัฒนกุล		82-2629	25607			



ใบลงทะเบียน การฝึกอบรม พพร. ประจำปี 2567

ลำดับที่	ชื่อตามสกุล	เลขบัตรประชาชน	ทะเบียนรถ	สังกัด บริษัท	เอกสารประกอบ		หมายเหตุ
					ถูกต้อง	ไม่ถูกต้อง	
1	สุวิมล นามวงศ์ ๒๓๖๖		๗๐-๙๙๖๔	ส.นิคมพัฒนา			
2	อ.วิ. ของพานิชย์		๗๐-๙๙๙๑	น.น.ส.อ.			
3	สุวิมา สักกะชัย		๗๐-๖๙๐๐	ศิริชัย ๐๐๐๐			
4	สุวิมล นามวงศ์ ๒๓๖๖		๗๐-๔๔๔๕	สุวิมล นามวงศ์ ๒๓๖๖			
5	อ.วิ. นามวงศ์		๗๐-๐๗๕๐	PC Oil			
6	อ.วิ. นามวงศ์		๗๑-๗๐๖๑	อ.วิ. นามวงศ์			
7	อ.วิ. นามวงศ์		๗๐-๗๐๗๔	ส.ส.ก.			
8	อ.วิ. นามวงศ์		๙๑-๐๙๙๔	อ.วิ. นามวงศ์			
9	อ.วิ. นามวงศ์		๗๐-๑๙๖๖	น.น.ส.อ.			
10	อ.วิ. นามวงศ์		๗๐-๒๙๙๖	น.น.ส.อ.			
11	อ.วิ. นามวงศ์		๙๑-๕๑๐๔	อ.วิ. นามวงศ์			
12	อ.วิ. นามวงศ์		๗๐-๒๙๖๐	ส.นิคมพัฒนา			
13	อ.วิ. นามวงศ์		๗๐-๙๙๑๔	PC Oil			
14	อ.วิ. นามวงศ์		๗๖๙๙๐	PTG.			
15	อ.วิ. นามวงศ์		๗๐-๙๙๙๕	ส.ส.ก.			
16	อ.วิ. นามวงศ์		๗๐-๗๐๗๔	ส.ส.ก.			
17	อ.วิ. นามวงศ์		๙๐-๗๙๙๖	น.น.ส.อ.			
18	อ.วิ. นามวงศ์		๗๐-๙๙๗๗	อ.วิ. นามวงศ์			
19	อ.วิ. นามวงศ์		๙๐-๙๙๙๑	PC Oil			
20	อ.วิ. นามวงศ์		๗๐-๔๔๔๕	อ.วิ. นามวงศ์			

ใบลงทะเบียน การฝึกอบรม พพร. ประจำปี 2567

ลำดับที่	ชื่อานสกุล	เลขบัตรประชาชน	ทะเบียนรถ	สังกัด บริษัท	เอกสารประกอบ		หมายเหตุ
					ถูกต้อง	ไม่ถูกต้อง	
1	วิจิตร วัฒนศิริวัฒน		70-1319	บริษัท 100%			
2	วิจิตร วัฒนศิริวัฒน		70-819241-5523	ACT			
3	วิจิตร วัฒนศิริวัฒน		80-6841	บริษัท 100%			
4	วิจิตร วัฒนศิริวัฒน		879-0812	PT			
5	วิจิตร วัฒนศิริวัฒน		62-7100	บริษัท 100%			
6	วิจิตร วัฒนศิริวัฒน		70-80600	BN			
7	วิจิตร วัฒนศิริวัฒน		70-4899	บริษัท 100%			
8	วิจิตร วัฒนศิริวัฒน		70-8911	PC 100%			
9	วิจิตร วัฒนศิริวัฒน		70-4357	พณ. บริษัท 100%			
10	วิจิตร วัฒนศิริวัฒน		81-6751	ตำรวจ 100%			
11	วิจิตร วัฒนศิริวัฒน		70-6744	บริษัท 100%			
12	วิจิตร วัฒนศิริวัฒน		70-2985	พณ. บริษัท 100%			
13	วิจิตร วัฒนศิริวัฒน		70-3450	บริษัท 100%			
14	วิจิตร วัฒนศิริวัฒน		70-8133	บริษัท 100%			
15	วิจิตร วัฒนศิริวัฒน		70-0709	บริษัท 100%			
16	วิจิตร วัฒนศิริวัฒน		70-1999	บริษัท 100%			
17	วิจิตร วัฒนศิริวัฒน		70-3318	บริษัท 100%			
18	วิจิตร วัฒนศิริวัฒน		71-4664	บริษัท 100%			
19	วิจิตร วัฒนศิริวัฒน		70-8223	บริษัท 100%			
20	วิจิตร วัฒนศิริวัฒน						



ลำดับที่	ชื่อคนถูก	เลขบัตรประชาชน	ทะเบียนรถ	สังกัด บริษัท	เอกสารประกอบ		หมายเหตุ
					ถูกต้อง	ไม่ถูกต้อง	
1	สมชาย ใจดี		8 70-0753	บริษัท ใจดี			
2	สมชาย ใจดี		8 70-0849	B S A			
3	สมชาย ใจดี		80-6152	บริษัท ใจดี			
4	สมชาย ใจดี		81-7555	บริษัท ใจดี			
5	สมชาย ใจดี		80-8000	บริษัท ใจดี			
6	สมชาย ใจดี		8703946	บริษัท ใจดี			
7	สมชาย ใจดี		70-0866	บริษัท ใจดี			
8	สมชาย ใจดี		79-6850	บริษัท ใจดี			
9	สมชาย ใจดี		70-8919	บริษัท ใจดี			
10	สมชาย ใจดี		70-3768	บริษัท ใจดี			
11	สมชาย ใจดี		70-8929	บริษัท ใจดี			
12	สมชาย ใจดี		80-7372	บริษัท ใจดี			
13	สมชาย ใจดี		70-5390	บริษัท ใจดี			
14	สมชาย ใจดี		70-4865	บริษัท ใจดี			
15	สมชาย ใจดี		70-5075	บริษัท ใจดี			
16	สมชาย ใจดี		70-5563	บริษัท ใจดี			
17	สมชาย ใจดี		70-3933	บริษัท ใจดี			
18	สมชาย ใจดี		70-5279	บริษัท ใจดี			
19	สมชาย ใจดี		70-6797	บริษัท ใจดี			
20	สมชาย ใจดี		71-0626	บริษัท ใจดี			

ลำดับที่	ชื่อนามสกุล	เลขบัตรประชาชน	ทะเบียนรถ	สังกัด บริษัท	เวลาอบรม		นามสกุล
					ถูกเลือก	ไม่ถูกเลือก	
1	สงวน รัตนพานิช		81-8256	สิงห์ โออาร์			
2	วัฒนสิทธิ์ อังคณ		70-7150	ACTION.			
3	โรจน์ อุดมไพฑูริ		70-6915	อริยกิจ			
4	โกล ธีธอก		70-8459	บริษัท ธีธอก			
5	จักรพันธ์ อภิสิทธิ์		70-9109	สวส. หนึ่ง			
6	ศุภพร วัฒนา		70-9099	สวส. หนึ่ง			
7	กิตติคุณ เข้ม		70-2419	สวส. หนึ่ง			
8	กมล กระจ่าง		70-70.5024	ทิวส์ (ทิวส์)			
9	ชานชัย วิจิตร		70-6769	PVN			
10	สินชัย เกียรติ		70-6769	PVN.			
11	รณชัย แสน		91-9990	สวส. หนึ่ง			
12	บวรชัย มงคล		70-4868	ม. หนึ่ง			
13	อภัย ธีธอก		70-4970	ม. หนึ่ง			
14	อรรถพล งาม		71-1741	ม. หนึ่ง			
15	Amor คณน: งาม		70-2500	ส. หนึ่ง			
16	อาทิตย์ อภัย		70-2896	ส. หนึ่ง			
17	พิภพ สันติ		70-1309	ม. หนึ่ง			
18	สมศักดิ์ งาม		70-4861	ม. หนึ่ง			
19	ปวี: งาม		70-2892	ม. หนึ่ง			
20	อภัย ธีธอก		71-0732	ACTION.			



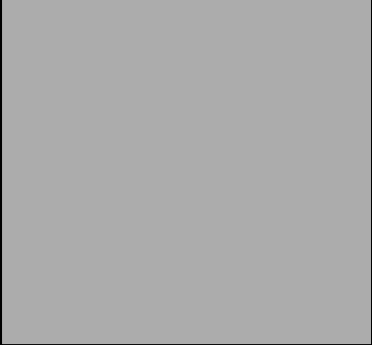
ใบลงทะเบียน การฝึกอบรม พพร. ประจำปี 2567

ลำดับที่	ชื่อนามสกุล	เลขบัตรประชาชน	ทะเบียนรถ	สังกัด ภาครัฐ	เวลาการอบรม		หมายเหตุ
					ภาคเช้า	ภาคบ่าย	
1	อ.อรรชก ไชยรัตน์		70-5668	วณ. - วิทยาลัยโพน			
2	อ.นพพร ธรรมานะ		70-0621	ได้ 11.00 น.			
3	อ.นพพร ธรรมานะ		70-6239	อ.ท. ๖๐			
4	อ.นพพร ธรรมานะ		-	-			
5	อ.นพพร ธรรมานะ		72-0193	อ.ท. ๖๐๖๖			
6	อ.นพพร ธรรมานะ		70-4372	ว. ๖๖๖๖๖๖			
7	อ.นพพร ธรรมานะ		82-0270	อ.ท. ๖๖			
8	อ.นพพร ธรรมานะ		88-8023	อ.ท. ๖๖๖๖๖๖			
9	อ.นพพร ธรรมานะ		90-7220	ว. ๖๖๖๖๖๖๖๖			
10	อ.นพพร ธรรมานะ		91-1938	อ.ท. ๖๖๖๖			
11	อ.นพพร ธรรมานะ		90-9194	อ.ท. ๖๖๖๖			
12	อ.นพพร ธรรมานะ		70-7424	NS			
13	อ.นพพร ธรรมานะ		70-2714	ว. ๖๖๖๖๖๖๖๖ (นร)			
14	อ.นพพร ธรรมานะ		70-2759	อ.ท. ๖๖๖๖๖๖๖๖			
15	อ.นพพร ธรรมานะ		70-7243	อ.ท. ๖๖๖๖๖๖๖๖			
16	อ.นพพร ธรรมานะ		70-7098	อ.ท. ๖๖๖๖			
17	อ.นพพร ธรรมานะ		70-6038	ว. ๖๖๖๖๖๖			
18	อ.นพพร ธรรมานะ		80-9101	ว. ๖๖๖๖๖๖๖๖			
19	อ.นพพร ธรรมานะ		80-4866	ว. ๖๖๖๖๖๖๖๖๖๖			
20	อ.นพพร ธรรมานะ		90-1407	ว. ๖๖๖๖			

ลำดับที่	ชื่อนามสกุล	เลขบัตรประชาชน	ทะเบียนรถ	สังกัด บริษัท	เอกสารประกอบ		หมายเหตุ
					ถูกต้อง	ไม่ถูกต้อง	
1	นาย ชินภว ตรีวิทย์		70-6616 5-27	✓ พ.จอนพสว			
2	นาย ปิยะสิทธิ์ อวตัก		40-8530	พว 11111			
3	นาย ประพนธ์ วิชา		70-8894	110กขข			
4	นาย ชัยธวัช วิชา		70-7673	1100ก			
5	นาย อรรถ ภัคทอง		70-5960	6๒๒๒๒			
6	นาย ไพฑลย์ มงคลอ่อน		70-8833	11๐๐๕๖			
7	นาย ชัยพงษ์ จันทน		70 ๗๐55	พว 1111			
8	นาย สานนท ทองรัตน์		70-3818	1 สธ ๓๐๕			
9	นาย ธีรนาถ วิชา		71-1936	110กขข			
10	นาย สันติ วิชา		70-3091	พว ๗๐๗			
11	นาย ชัย วิชา		80-2078	106-7-00๖			
12	นาย ชัยสิทธิ์ วิชา		70-4907	ทอ ๓๐๕ ๖๒๒๒			* ๖24120005999
13	นาย อธิษฐ์ วิชา		70-6512	ก๒๒๒			* 19402000169๐1
14	นาย ไพฑลย์ วิชา		40-121	อธ ๓๐๕ ๖๒๒๒			* 1890900052091
15	นาย ชัยสิทธิ์ วิชา		70-7424	๖๐๗ ๖๒๒๒			
16	นาย ชัยสิทธิ์ วิชา		3811 7๖-5257	พ ๖๒๒			
17	นาย ชัยสิทธิ์ วิชา		704034	ส. ๖๒๒๒			
18	นาย ชัยสิทธิ์ วิชา		70-59 48-49	๖๒๒๒			
19	นาย ชัยสิทธิ์ วิชา		70-7135	๖๒๒๒			
20	นาย ชัยสิทธิ์ วิชา		70-5342	ACT			



ลำดับที่	ชื่อบุคคล	เลขบัตรประชาชน	ทะเบียนรถ	สังกัด บริษัท	เอกสารประกอบ		หมายเหตุ
					ถูกต้อง	ไม่ถูกต้อง	
1	นางสาว สุนันทา		70-4892	ส.ส. - 0055			
2	นางสาว สุนันทา		70-2855	ส.ส. - 0055			
3	นางสาว สุนันทา		71-1998	ส.ส. - 0055			
4	นางสาว สุนันทา		71-9059	ส.ส. - 0055			
5	นางสาว สุนันทา		83-0599	ส.ส. - 0055			
6	นางสาว สุนันทา		70-9193	ส.ส. - 0055			
7	นางสาว สุนันทา		70-0914	ส.ส. - 0055			
8	นางสาว สุนันทา		70-4281	ส.ส. - 0055			
9	นางสาว สุนันทา		90-0229	ส.ส. - 0055			
10	นางสาว สุนันทา		70-0643	ส.ส. - 0055			
11	นางสาว สุนันทา		70-9046	ส.ส. - 0055			
12	นางสาว สุนันทา		71-0607	ส.ส. - 0055			
13	นางสาว สุนันทา		70-5597	ส.ส. - 0055			
14	นางสาว สุนันทา		70-8541	ส.ส. - 0055			
15	นางสาว สุนันทา		70-8443	ส.ส. - 0055			
16	นางสาว สุนันทา		71-0868	ส.ส. - 0055			
17	นางสาว สุนันทา		71-3715	ส.ส. - 0055			
18	นางสาว สุนันทา		70-8138/71-5528	ส.ส. - 0055			
19	นางสาว สุนันทา		70-7142	ส.ส. - 0055			
20	นางสาว สุนันทา		70-4034	ส.ส. - 0055			

ลำดับที่	ชื่อตามสกุล	เลขบัตรประชาชน	ทะเบียนรถ	สังกัด บริษัท	เอกสารประกอบ		หมายเหตุ
					ถูกต้อง	ไม่ถูกต้อง	
1	ชวัลชน นิสัย		71-1990	ACT			
2	สมชาย ชื่นใจ		70-0428	บริษัท-ส.ค.			
3	สมาน งามนัย		70-4988	ส.ค.ส.ค.ค.ค.ค.			
4	ศุภชัย แก้วชัย		79-4901	PT			
5	วิมล งามนัย		71-4812	บริษัท-ส.ค.			
6	วิมล งามนัย		70-4871	บริษัท-ส.ค.			
7	สมชาย นิสัย		70-7829	ACT			
8							
9							
10							
11							
12							
13							
14							
15							
16							
17							
18							
19							
20							



# เอกสารแนบที่ 9

---

ขั้นตอนการเข้ารับน้ำมัน



# ขั้นตอนการเข้ารับน้ำมัน อย่างปลอดภัย คลังน้ำมันร่วม สตาร์ ฟuelส์ — บางจากสุราษฎร์ธานี

## ขั้นตอนการเข้ารับน้ำมันอย่างปลอดภัย





## 1. ขั้นตอนการจอดรถ

- เมื่อเดินทางมาถึงคลังให้จอดรถในบริเวณที่กำหนด
- การจอดให้ จอดให้เป็นระเบียบเรียบร้อยโดยจอดซ้อนสองแถว
- ห้ามจอดข้างถนน, ไม่ว่าจะก่อนเข้ารับน้ำมันหรือหลังจากเสร็จแล้ว
- ในกรณีที่รถที่จอดอยู่ก่อน จอดไม่เป็นระเบียบ ทำให้รถคันต่อไปเข้าจอดไม่ได้ พวร.จะต้องมาแจ้งเจ้าหน้าที่ รปภ.ในพื้นที่ จะดำเนินการให้รถคันที่จอดไม่เป็นระเบียบ เลื่อนไปจอดให้เรียบร้อย



3

## 2. ขั้นตอนการผ่านเข้า-ออกคลังฯ

- อนุญาตให้พนักงานผ่านเข้า และ ออกทาง ประตูเล็ก เท่านั้น
- แต่งกายให้เรียบร้อย
- แจ้งความประสงค์ที่ รปภ.
- ลงชื่อและเวลาเข้า



4



### 3. ขั้นตอนการขอรับใบโหลदनํ้ามัน

Star Fuels Marketing Limited  
is the exclusive licensee of Caltex fuels in Thailand

bangchak

#### 3.1 กรณีซื้อตัวของ สตาร์ ฟูเอลส์ ให้ปฏิบัติดังนี้

- ติดต่อเจ้าหน้าที่ที่ห้องออกตัว ของบริษัทสตาร์ ฟูเอลส์
- หยิบใบสั่งซื้อ(Order)ที่หน้าห้องออกตัวโดย เขียน วันที่ , จำนวนซื้อ , บริษัท ,หมายเลข Order,หมายเลขบัตรประชาชน โดยเอาแค่ 4 ตัวท้าย , ทะเบียนรถ , ชื่อ พชร.ให้เขียนตัวบรรจง ,ปริมาณและชนิด ของนํ้ามัน ต้องใส่ให้ตรงช่อง
- ไปที่ตู้ KIOSK ดำเนินการใส่หมายเลขบัตรประชาชน โดยเอาแค่ 4 ตัวท้าย และจัดช่องรถ ปริมาณนํ้ามัน ซึ่งรายละเอียดการใช้งานตู้ ทางเจ้าหน้าที่ฝ่ายออกตัวจะดำเนินการสอนให้ที่หน้างานอีกครั้ง

5

Star Fuels Marketing Limited  
is the exclusive licensee of Caltex fuels in Thailand

bangchak

#### ใบสั่งเติมผลิตภัณฑ์ บริษัทสตาร์ ฟูเอลส์ มาเก็ตติ้ง (SFL) จำกัด สุราษฎร์ธานี

วันที่ ..... จำนวนซื้อ ..... ตัว  
รับจากบริษัท/นจก. ....  
หมายเลขขอเคอร์ ..... เลขบัตรประชาชน 4 หลักท้าย .....  
ทะเบียนรถ ..... ชื่อ , นามสกุล พชร (ตัวบรรจง) .....

ยอดรวม	ชนิดน้ำมัน	1	2	3	4	5	6	7	8	9	10
	แก๊ส-95										
	แก๊ส-91										
	แก๊ส-95- E20										
	ดีเซล B -7										
	พาวเวอร์ดีเซล										
	B-10										
	B-20										

\*\* ถ้าลูกค้ารับตัว 2 บริษัทให้เขียน 2 ใบนะค่ะ





ระบบชำระเงินแบบอัตโนมัติ สำหรับ เครื่องจ่าย (ใหม่) จำกัด  
สำหรับระบบชำระเงิน แบบกดปุ่มตามหน้าจอ

กดปุ่มการใช้งาน กดปุ่มเริ่ม

กรุณาป้อนหมายเลขประชาชน 4 หลักสุดท้าย  
(กด >> ด้านซ้าย << ด้านขวา)

กดปุ่มตัวเลข 0-9

เลขบัตรประชาชน 4 หลักสุดท้าย

0%

19-พ.ค.-2022 10:44:22



 **ใบรูดเติมน้ำมัน**  
19/11/2022 10:52:20

ใบสั่งเดิม 13875 ใบสั่งซื้อ 223014491

จทบรทุก 708564 ซีล 10 ตัว

พบร สุทธิเบบพงศ์ แก้วรัตน์

สรุปยอด แยกตามชนิด

1 - DO 223014491 ลูกหัว 8229812

Jobber บก ไทยสว่างซดอยด์

391628000 G95-CTL 6,000

854228000 HSD-CTL 12,000

ยอดรวม 18,000 ลิตร

ช่อง	ชนิดน้ำมัน	ถังเดิม (L)
1	391628000 G95-CTL	3,000
2	854228000 HSD-CTL	4,000
3	854228000 HSD-CTL	4,000
4	854228000 HSD-CTL	4,000
5	391628000 G95-CTL	3,000



- เมื่อดำเนินการใส่ข้อมูลที่ตู้ KIOSK เสร็จ จะได้สลิปออกมาจากตู้ จากนั้นนำสลิปและใบสั่งซื้อ ไปยื่นต่อเจ้าหน้าที่เพื่อดำเนินการออกตั๋วและใบโหลด

- เมื่อได้รับใบโหลดน้ำมัน(ตัว) พร้อมการ์ดและซีดี ให้ พพร.ตรวจสอบข้อมูล ในใบสั่งเดิมอีกครั้ง รหัส ชื่อลูกค้า หมายเลขใบสั่งซื้อ ทะเบียนรถ ชื่อ พพร. หมายเลขซีดี ชนิดน้ำมันและปริมาณตามช่องเดิมที่ได้กำหนดไว้ (ตามรูป)

ใบเติมน้ำมัน  
คลังน้ำมันร่วมสตาร์ - บางจาก สุขาภิบาล 5 วันที่ 18 Nov 2023

ใบสั่งเดิม 177717 - (-1) ลูกค้า : บจก. ที.เอ็ม. ซอส์ ใบสั่งซื้อ : 423503926  
รหัส : 351 รบปรพทก : 705576 คนขับรถ : เกษม ศิริชัยเจริญ  
บัตร : 0002003816 Seal : 485793-002

BCP-047 สถานี SFL - สตาร์

ช่องรถ	ชนิดน้ำมัน	ถังเดิม (ลิตร)	ถังใหม่ (ลิตร)
1	397328000 - G95-M-CTL - GAS 95 (นัส 95) - สถานีบริการ	3,000	
2	856228000 - HSD-M-CTL - DIESEL (Marker) - สถานีบริการ	8,000	
3	856228000 - HSD-M-CTL - DIESEL (Marker) - สถานีบริการ	3,000	
4	856228000 - HSD-M-CTL - DIESEL (Marker) - สถานีบริการ	3,000	
รวมทั้งหมด (ลิตร)		15,000	ผู้ซื้อ

สรุปยอด และคำนวณประเภทลูกค้า

บัตร	ถังเดิม (ลิตร)	ถังใหม่ (ลิตร)	ถังใหม่ (ลิตร)
423503926	856228000 HSD-M-CTL DIESEL (Marker) - สถานีบริการ	12,000	12,000
423503926	397328000 G95-M-CTL GAS 95 (นัส 95) - สถานีบริการ	3,000	3,000
รวม (ลิตร) - สถานีบริการ		15,000	15,000

รายการตรวจสอบ

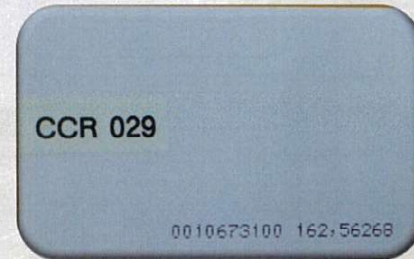
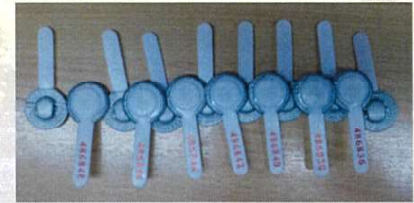
☐ มีน้ำมันเต็มถัง ☐ ชั่ง ตวง วัด ☐ คนขับรถ ☐ Shift Sup ผู้ตรวจสอบ

☐ ไม่มีน้ำมันเต็ม ☐ ชั่ง, ตวง, วัด ☐ สถานีบริการ ☐ ปริมาณน้ำมัน

Checker

Sale Office: \_\_\_\_\_ Sign: \_\_\_\_\_

วันที่: \_\_\_\_\_



ใบเติมน้ำมัน  
คลังน้ำมันร่วมสตาร์ - บางจาก สุขาภิบาล 5 วันที่ 18 Nov 2023

ใบสั่งเดิม 177717 - (-1) ลูกค้า : บจก. ที.เอ็ม. ซอส์ ใบสั่งซื้อ : 423503926  
รหัส : 351 รบปรพทก : 705576 คนขับรถ : เกษม ศิริชัยเจริญ  
บัตร : 0002003816 Seal : 485793-002

BCP-047 สถานี SFL - สตาร์

ช่องรถ	ชนิดน้ำมัน	ถังเดิม (ลิตร)	ถังใหม่ (ลิตร)
1	397328000 - G95-M-CTL - GAS 95 (นัส 95) - สถานีบริการ	3,000	
2	856228000 - HSD-M-CTL - DIESEL (Marker) - สถานีบริการ	8,000	
3	856228000 - HSD-M-CTL - DIESEL (Marker) - สถานีบริการ	3,000	
4	856228000 - HSD-M-CTL - DIESEL (Marker) - สถานีบริการ	3,000	
รวมทั้งหมด (ลิตร)		15,000	ผู้ซื้อ

สรุปยอด และคำนวณประเภทลูกค้า

บัตร	ถังเดิม (ลิตร)	ถังใหม่ (ลิตร)	ถังใหม่ (ลิตร)
423503926	856228000 HSD-M-CTL DIESEL (Marker) - สถานีบริการ	12,000	12,000
423503926	397328000 G95-M-CTL GAS 95 (นัส 95) - สถานีบริการ	3,000	3,000
รวม (ลิตร) - สถานีบริการ		15,000	15,000

รายการตรวจสอบ

☐ มีน้ำมันเต็มถัง ☐ ชั่ง ตวง วัด ☐ คนขับรถ ☐ Shift Sup ผู้ตรวจสอบ

☐ ไม่มีน้ำมันเต็ม ☐ ชั่ง, ตวง, วัด ☐ สถานีบริการ ☐ ปริมาณน้ำมัน

Checker

Sale Office: \_\_\_\_\_ Sign: \_\_\_\_\_


วันที่: \_\_\_\_\_



### 3.2 กรณีที่รับตัวของ บางจาก ให้ปฏิบัติดังนี้

- ติดต่อเจ้าหน้าที่ที่ห้องออกตั๋ว ของบริษัท บางจาก

- เขียนใบสั่งซื้อ (Order) ที่หน้าห้องออกตั๋ว โดย เขียน เลขที่ Order, วันที่, เวลา, ชื่อบริษัท, จำนวนน้ำมันที่สั่ง, ชื่อ พว. รหัสคนขับ, ทะเบียนรถ, จังหวัดรถ และจำนวนขีด

 ใบรับน้ำมัน บริษัท บางจากคอร์ปอเรชั่น จำกัด(มหาชน) คลังสุราษฎร์ธานี

เลขที่ ORDER 1. \_\_\_\_\_ เลขที่ ORDER 2. \_\_\_\_\_

วันที่รับน้ำมัน ..... เวลา..... ชื่อบริษัท.....


เพาเวอร์ดี B7 (JOB)	แก๊สโซฮอล์ 91
เพาเวอร์ดี (B10, JOB)	แก๊สโซฮอล์ 95
ไอดีเซล S B7 (ปั้ม)	GSH- E20
ไอดีเซล S (B10 ปั้ม)	GSH- E85
ไอดีเซล S B20	

ชื่อ พว. นาย..... รหัสคนขับ..... รหัสบัตรคลัง.....

ทะเบียนรถหัว..... ทะเบียนหาง..... จังหวัดรถ..... จำนวนขีด.....

- ยื่นแบบฟอร์มใบสั่งซื้อเดอรัที่กรอกสมบูรณ์แล้วให้เจ้าหน้าที่เพื่อที่จะตรวจสอบเดอรัว่าตรงกับในระบบหรือไม่

- จากนั้นเจ้าหน้าที่บางจากก็จะคืนใบสั่งซื้อเดอรักลับคืนมาให้พร้อมกับ การ์ดและขีดตามจำนวนที่ระบุไว้ข้างต้น

 ใบรับน้ำมัน บริษัท บางจากคอร์ปอเรชั่น จำกัด(มหาชน) คลังสุราษฎร์ธานี

เลขที่ ORDER 1. \_\_\_\_\_ เลขที่ ORDER 2. \_\_\_\_\_

วันที่รับน้ำมัน ..... เวลา..... ชื่อบริษัท.....

เพาเวอร์ดี B7 (JOB)	แก๊สโซฮอล์ 91
เพาเวอร์ดี (B10, JOB)	แก๊สโซฮอล์ 95
ไอดีเซล S B7 (ปั้ม)	GSH- E20
ไอดีเซล S (B10 ปั้ม)	GSH- E85
ไอดีเซล S B20	

ชื่อ พว. นาย..... รหัสคนขับ..... รหัสบัตรคลัง.....

ทะเบียนรถหัว..... ทะเบียนหาง..... จังหวัดรถ..... จำนวนขีด.....



- พพร. ก็จะต้อง  
ดำเนินการใส่จำนวน  
ช่องและปริมาณ  
น้ำมันด้วยตนเองที่ตู้  
KIOSK และกดสั่งป  
รับตัวเอง จากนั้นรอ  
รับตัว(ใบโหลด) จาก  
เจ้าหน้าที่ที่ห้องออก  
ตัวได้เลย



### 3.3 กรณีที่รับตัว 2 บริษัท ให้ปฏิบัติดังนี้

Star Fuels Marketing Limited  
is the exclusive licensee of Caltex fuels in Thailand

bangchak

- ให้ดำเนินการตามขั้นตอนการออกตัวจากเจ้าหน้าที่ทั้งสองบริษัท แต่ให้ใช้การ์ดใบเดียวกันในการ  
ติดต่อเจ้าหน้าที่ โดยจะต้องเริ่มจาก บ.บางจากก่อนและจากนั้น มาแจ้งออกตัวกับ บ.เชฟรอน ทุกครั้ง

ขั้นตอนปฏิบัติในการออกตัว 2 ใบ ให้ปฏิบัติตามดังนี้

- ให้ออกตัวบางจากก่อน

- หลังจากนั้นออกตัวสตาร์ ฟูลเอส

ใช้การ์ด 1 ใบ สำหรับซื้อตัวสองบริษัท

ข้อควรระวัง

- ถ้าการ์ดหาย จะไม่สามารถรับน้ำมันได้ และคิวของท่านจะถูกตัดไปอยู่หลัง เพื่อรอออกบัตรใหม่โดยห้อง  
ตัวเป็นผู้ดำเนินการ และต้องใช้เวลาในการแก้ไข

- ในกรณีที่ไม่ได้ขั้บรคคั้ที่ระบุในบัตร จะต้องแจ้ง ให้ห้องตัวทราบทุกครั้ง เพื่อจะได้ ระบุรคให้ถูกต้อง

- ใบเติมน้ำมัน จะแสดงถึงรายละเอียดของการเติมน้ำมัน ตามช่องรค ในกรณีที่รายละเอียดการส่งจ่ายน้ำมัน  
ไม่ตรงกับช่องรค ให้ทักท้วงทันที เพราะ จะทำให้เกิดปัญหาในการเติม และ เสียเวลาในการแก้ไข อีกมากมาย



## 4. ขั้นตอนการลงคิวเข้าเติมน้ำมัน

Star Fuels Marketing Limited  
is the exclusive licensee of Caltex fuels in Thailand

bangchak

### 4.1 การลงคิว

- หลังจากที่ได้รับใบโหลดพร้อมการ์ดแล้วให้ไปลงคิวที่ปั๊ม ร.ป.ภ. 1 คนลงได้ 1 คิว รอคิวเติมน้ำมันบริเวณที่คลังจัดไว้ให้

- ตรวจสอบสภาพความพร้อมของรถน้ำมันให้พร้อม ก่อนเข้าเติมน้ำมันในคลังฯ

- ระบบ TAS จะเป็นระบบเรียกคิวแบบอัตโนมัติ โดยมีรายละเอียดการเรียกคิวสลับกัน ดังนี้

❖ ระบบคิว **สตาร์ ฟิวเอลส์** มีรายละเอียดดังนี้

1. คิว Retail (ปั๊มซีปั้ม) จะถูกเรียกเข้าโหลดก่อนตั้งแต่เวลา 6:30-8:00 น.
2. ในช่วงนั้นถ้ามีรถไปเกาะ ระบบจะแทรกคิวให้รถเกาะเข้าโหลดก่อน
3. คิว Jobber ของสตาร์ ฟิวเอลส์ จะถูกเรียกหลังจากเวลา 8:00 น. เป็นต้นไป จะเรียกสลับกับ Retail (ปั๊มซีปั้ม)
4. หาก พชร. ต้องการสลับคิว หรือมีงานจำเป็นเร่งด่วนที่ต้องการเข้าโหลดก่อน สามารถเข้าติดต่อเจ้าหน้าที่ที่ห้องตัวเพื่อแจ้งความประสงค์ดังกล่าวได้

15

❖ ระบบคิว**ของบางจาก** มีรายละเอียดดังนี้

1. ช่วงเวลา 6:30-14:00 น. จะให้สิทธิ์กับรถ Retail (ปั๊มซีปั้ม) เข้าโหลดก่อน
2. หากรถ Retail (ปั๊มซีปั้ม) ขาดช่วงหรือหมดก่อน ก็จะให้สิทธิ์กับรถ Jobber เข้าโหลดตามคิวที่ระบบได้บันทึกไว้
3. กรณีที่รถไปเกาะ จะได้สิทธิ์เข้าโหลดก่อน โดยทางเจ้าหน้าที่ออกตัวจะดำเนินการแทรกคิวให้

**หมายเหตุ** ระบบจะเรียกคิวเพื่อให้รถเข้าโหลด 3 ครั้งห่างกันครั้งละ 4 นาที หากท่านนำรถเข้าโหลดไม่ทันคิวของท่านจะถูกเลื่อนไปอยู่คิวสุดท้าย

- การเปลี่ยนคิว สลับคิว ให้เจ้าของตัวนำใบโหลดน้ำมันและใบลงคิวของร.ป.ภ.มาที่ห้องตัวบางจากหรือเซฟรอนให้พนักงานออกตัวเปลี่ยนคิว

16



## 5.การเตรียมอุปกรณ์ป้องกันส่วนบุคคล

Star Fuels Marketing Limited  
is the exclusive licensee of Caltex fuels in Thailand

bangchak

อุปกรณ์ป้องกันส่วนบุคคล

- ❖ สวมรองเท้านิรภัยและพื้นจะต้องเป็นชนิดกันลื่น



17



## 5.การเตรียมอุปกรณ์ป้องกันส่วนบุคคล

Star Fuels Marketing Limited  
is the exclusive licensee of Caltex fuels in Thailand

bangchak

อุปกรณ์ป้องกันส่วนบุคคล

- ❖ สวมรองเท้านิรภัยและพื้นจะต้องเป็นชนิดกันลื่น
- ❖ สวมหมวกนิรภัย



18





## 5. การเตรียมอุปกรณ์ป้องกันส่วนบุคคล

Star Fuels Marketing Limited  
is the exclusive licensee of Caltex fuels in Thailand

bangchak

อุปกรณ์ป้องกันส่วนบุคคล

- ❖ สวมรองเท้านิรภัยและพื้นจะต้องเป็นชนิดกันลื่น
- ❖ สวมหมวกนิรภัย
- ❖ สวมถุงมือ



19

## 5. การเตรียมอุปกรณ์ป้องกันส่วนบุคคล

Star Fuels Marketing Limited  
is the exclusive licensee of Caltex fuels in Thailand

bangchak

อุปกรณ์ป้องกันส่วนบุคคล

- ❖ สวมรองเท้านิรภัยและพื้นจะต้องเป็นชนิดกันลื่น
- ❖ สวมหมวกนิรภัย
- ❖ สวมถุงมือ
- ❖ สวมแว่นตากันสารเคมี



20



## 5. การเตรียมอุปกรณ์ป้องกันส่วนบุคคล

Star Fuels Marketing Limited  
is the exclusive licensee of Caltex fuels in Thailand

bangchak

### อุปกรณ์ป้องกันส่วนบุคคล

- ❖ สวมรองเท้านิรภัยและพื้นจะต้องเป็นชนิดกันลื่น
- ❖ สวมหมวกนิรภัย
- ❖ สวมถุงมือ
- ❖ สวมแว่นตากันสารเคมี
- ❖ สวมเสื้อแขนยาว(ห้ามพับแขน)



21

## 5. การเตรียมอุปกรณ์ป้องกันส่วนบุคคล

Star Fuels Marketing Limited  
is the exclusive licensee of Caltex fuels in Thailand

bangchak

### อุปกรณ์ป้องกันส่วนบุคคล

- ❖ สวมรองเท้านิรภัยและพื้นจะต้องเป็นชนิดกันลื่น
- ❖ สวมหมวกนิรภัย
- ❖ สวมถุงมือ
- ❖ สวมแว่นตากันสารเคมี
- ❖ สวมเสื้อแขนยาว(ห้ามพับแขน)



22



## 6. ขั้นตอนการนำรถเข้าเติมน้ำมัน

Star Fuels Marketing Limited  
is the exclusive licensee of Caltex fuels in Thailand

bangchak

### 6.1) การนำรถเข้าคลังฯ เพื่อเติมน้ำมัน

- เมื่อถึงคิวระบบจะเรียกรถเข้าโหลดอัตโนมัติผ่านเครื่องกระจายเสียง
- ถ้าพร้อมนำรถเข้ามาจอดบริเวณจุดจอดหน้าอาคารออฟฟิศให้ รปภ. ทำการตรวจความพร้อมอีกครั้ง



23

- กรอบท่อไอเสียให้เรียบร้อย
- ปิดวาล์วท่อน้ำทิ้ง
- ถังดับเพลิง
- รถที่ติดตั้งกล้อง CCTV ก่อนเข้าคลังให้ทำการปิดหน้าจอของกล้องทุกตัว
- รปภ. ทำการตรวจอุปกรณ์ PPE ต้องมีครบ ถ้ามีไม่ครบไม่อนุญาตให้เข้าโหลด

Star Fuels Marketing Limited  
is the exclusive licensee of Caltex fuels in Thailand

bangchak



24



- กรอบท่อไอเสียให้เรียบร้อย
- ปิดวาล์วท่อน้ำทิ้ง
- ถังดับเพลิง
- รถที่ติดตั้งกล้อง CCTV ก่อนเข้าคลังให้ทำการปิดหน้าจอของกล้องทุกตัว
- รปภ. ทำการตรวจอุปกรณ์ PPE ต้องมีครบ ถ้ามีไม่ครบไม่อนุญาตให้เข้าโหลด



25

- กรอบท่อไอเสียให้เรียบร้อย
- ปิดวาล์วท่อน้ำทิ้ง
- ถังดับเพลิง
- รถที่ติดตั้งกล้อง CCTV ก่อนเข้าคลังให้ทำการปิดหน้าจอของกล้องทุกตัว
- รปภ. ทำการตรวจอุปกรณ์ PPE ต้องมีครบ ถ้ามีไม่ครบไม่อนุญาตให้เข้าโหลด



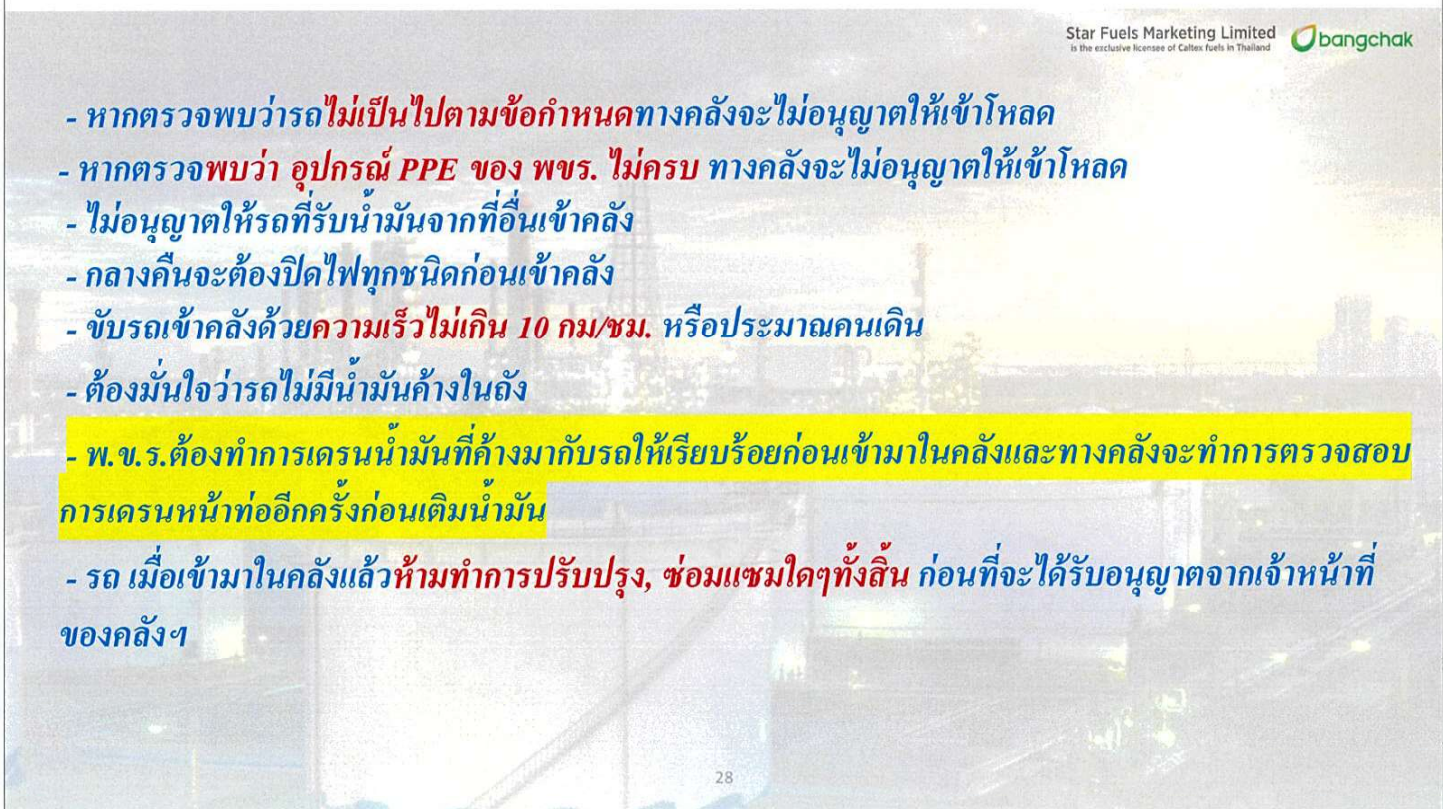
26





- ฝากโทรศัพท์มือถือและปิดเครื่องไว้ที่ตู้เก็บอุปกรณ์ที่ได้จัดเตรียมไว้

27



- หากตรวจพบว่ารถไม่เป็นไปตามข้อกำหนดทางคลังจะไม่อนุญาตให้เข้าโหลด
- หากตรวจพบว่า อุปกรณ์ PPE ของ พ.ร. ไม่ครบ ทางคลังจะไม่อนุญาตให้เข้าโหลด
- ไม่อนุญาตให้รถที่รับน้ำมันจากที่อื่นเข้าคลัง
- กลางคืนจะต้องปิดไฟทุกชนิดก่อนเข้าคลัง
- ขับรถเข้าคลังด้วยความเร็วไม่เกิน 10 กม/ชม. หรือประมาณคนเดิน
- ต้องมั่นใจว่ารถไม่มีน้ำมันค้างในถัง
- พ.ร.ต้องทำการเตรนน้ำมันที่ค้างมากับรถให้เรียบร้อยก่อนเข้ามาในคลังและทางคลังจะทำการตรวจสอบการเตรนหน้าท่ออีกครั้งก่อนเติมน้ำมัน
- รถ เมื่อเข้ามาในคลังแล้วห้ามทำการปรับปรุง, ซ่อมแซมใดๆทั้งสิ้น ก่อนที่จะได้รับอนุญาตจากเจ้าหน้าที่ของคลังฯ

28



นำรถ- ห้ามออกหลัง ภายในคลังโดยไม่ได้รับอนุญาต (หากจำเป็นต้องมีเจ้าหน้าที่ให้สัญญาณ ขณะออก)

- มาจอดบริเวณจุดตรวจที่ทางคลังกำหนด

- นำรถเข้าจอดตามเส้นที่กำหนดแต่ละช่องเคม

- ดับเครื่องยนต์ ดึงเบรกมือและปลดเกียร์ว่าง ปิดสวิทช์ ปีก  
แป๊ก

- ห้ามจอดรอซ้อนกันเกินสองคัน

- จอดรอหลังเส้นที่กำหนด ห้ามคนเข้าไปในบริเวณที่ให้อำนาจโดย  
ไม่ได้รับอนุญาต



29

Star Fuels Marketing Limited   
Is the exclusive licensee of Caltex fuels in Thailand

## 7. ขั้นตอนการเติมน้ำมัน

30



- เมื่อคั่นหน้าเติมเสร็จและเคลื่อนรถออกไปเรียบร้อยแล้ว จึงค่อยสตาร์ทเครื่องยนต์ และเคลื่อนรถมาจอดในตำแหน่งที่ต้องการเติมน้ำมัน
- ดับเครื่อง ดึงเบรกมือ ปลดเกียร์ว่าง ปิดสวิตช์ป๊อปปิก หนุนหมอนที่ล้อ
- นำใบโหลดน้ำมันพร้อมซีดียื่นให้กับพนักงานตรวจสอบอีกครั้ง



31



32





33



34





35



36





37



38